

綜合住戶統計調查按季統計報告

提供有關勞動人口、就業、失業及就業不足的資料，以及一些有關人口和社會經濟特徵的資料

2024年第1季

出版日期：
2024年5月30日

上一期號：
2023年第4季

所有期號

備註

今期報告內，2023年的數字會於2024年8月作出例行修訂。

目錄

- | | | |
|---------|-----------|--------|
| 1. 主要數字 | 5. 就業不足 | 9. 註釋 |
| 2. 勞動人口 | 6. 家庭住戶數目 | 10. 查詢 |
| 3. 就業 | 7. 詳細統計數字 | |
| 4. 失業 | 8. 更多資料 | |

1. 主要數字

- 2024年第1季的勞動人口數目為3 800 100人，而勞動人口參與率為57.0%。
- 2024年第1季的就業人數為3 688 400人，而每月就業收入中位數為20,000元。
- 2024年第1季的失業人數及就業不足人數分別為111 700人及40 000人。
- 經季節性調整的失業率，由2023年第4季的2.9%微升至2024年第1季的3.0%。
- 就業不足率由2023年第4季的1.0%微升至2024年第1季的1.1%。
- 2024年第1季的家庭住戶數目為2 734 600戶，而家庭住戶每月入息中位數為30,000元。

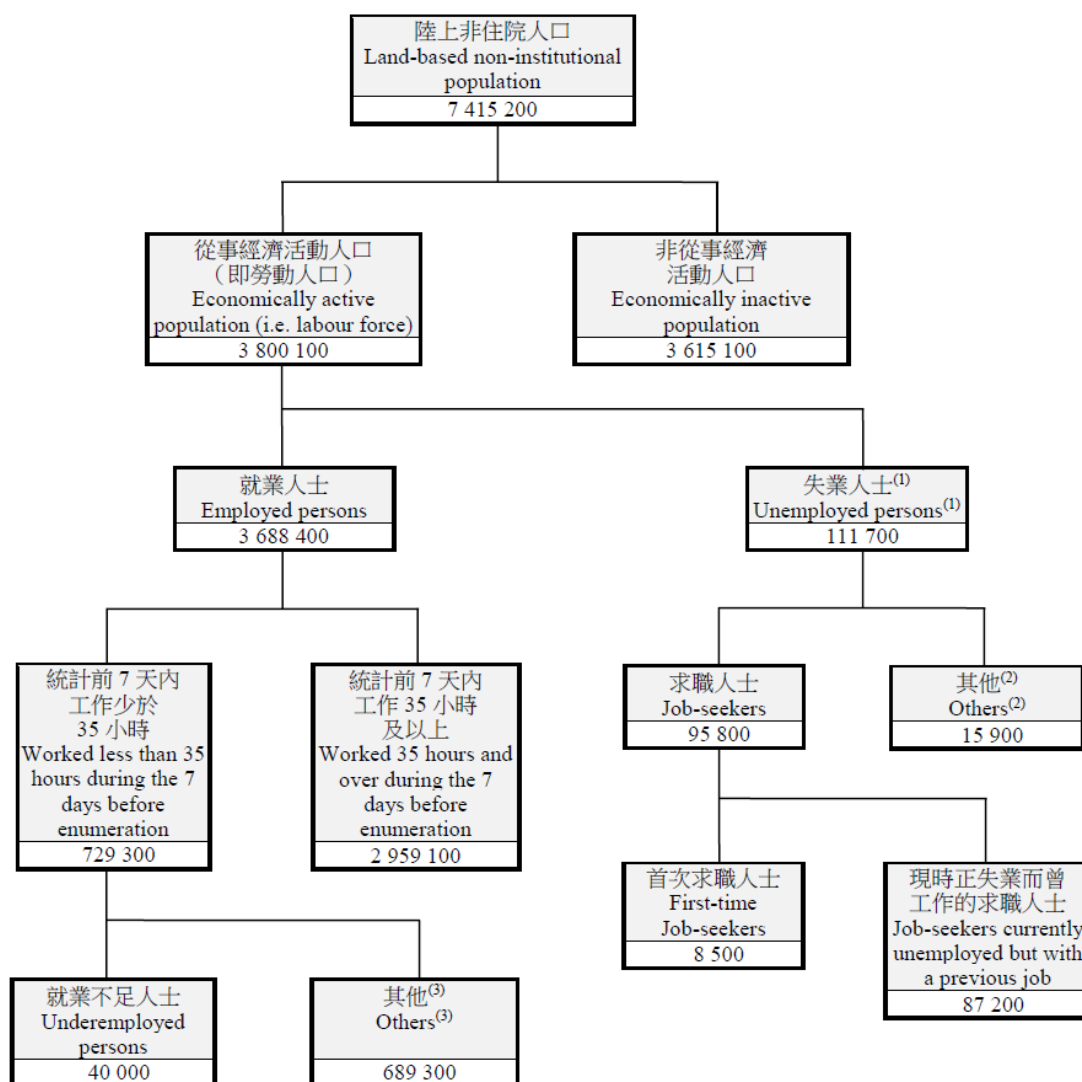
表1.1：按季主要數字

年 季		2023				2024
		1	2	3	4	1
勞動人口	千人	3 769.2	3 802.4	3 834.3	3 812.5	3 800.1
勞動人口參與率	(%)	57.9	57.5	57.8	57.3	57.0
就業人數	千人	3 654.1	3 688.8	3 720.3	3 706.8	3 688.4
就業人士每月就業收入中位數	港元	20,000	20,000	20,000	20,000	20,000
失業率（經季節性調整）	(%)	3.1	2.9	2.8	2.9	3.0
失業人數	千人	115.1	113.6	114.0	105.7	111.7
就業不足率	(%)	1.2	1.1	1.0	1.0	1.1
就業不足人數	千人	46.7	41.5	37.9	37.0	40.0
家庭住戶數目	千戶	2 688.4	2 698.6	2 715.9	2 714.7	2 734.6
家庭住戶每月入息中位數	港元	29,800	29,500	30,000	30,000	30,000

表1.2：按年主要數字

年		2021	2022	2023
勞動人口	千人	3 870.4	3 776.3	3 822.3
勞動人口參與率	(%)	59.4	58.2	57.3
就業人數	千人	3 670.2	3 613.2	3 709.6
就業人士每月就業收入中位數	港元	18,000	19,000	20,000
失業率（不經季節性調整）	(%)	5.2	4.3	2.9
失業人數	千人	200.3	163.1	112.7
就業不足率	(%)	2.6	2.3	1.1
就業不足人數	千人	98.9	88.1	41.6
家庭住戶數目	千戶	2 669.5	2 671.1	2 700.4
家庭住戶每月入息中位數	港元	27,500	28,300	30,000

2024 年第 1 季勞動人口的分項數字



註釋：

(1) 包括 100 300 名曾工作的失業人士和 11 300 名以前沒有工作的失業人士（後者包括首次求職人士及重新加入勞動人口而沒有其以前從事工作資料的失業人士）。

(2) 指在統計前 30 天內由於下列原因而沒有找尋工作的失業人士：(a) 已為於稍後時間擔當的新工作或開展的業務作出安排；或 (b) 正期待返回原來的工作崗位；或 (c) 相信沒有工作可做（即「因灰心而不求職的人士」）。

(3) 指 (i) 在統計前 7 天內並非由於工作量不足、原料短缺、機械故障或不能找到全職工作而導致工作少於 35 小時的就業人士；或 (ii) 在統計前 7 天內未能擔任更多工作及在統計前 30 天內沒有找尋更多工作的在統計前 7 天內工作少於 35 小時的就業人士。

2. 勞動人口

- 2024年第1季的勞動人口數目為3 800 100人，當中49.3%為男性，50.7%為女性。
- 2024年第1季的勞動人口參與率為57.0%。在2023年第1季至2024年第1季期間，男性的勞動人口參與率持續高於女性勞動人口參與率。撇除外籍家庭傭工後，女性的勞動人口參與率則更低。

圖2.1：按性別劃分的勞動人口

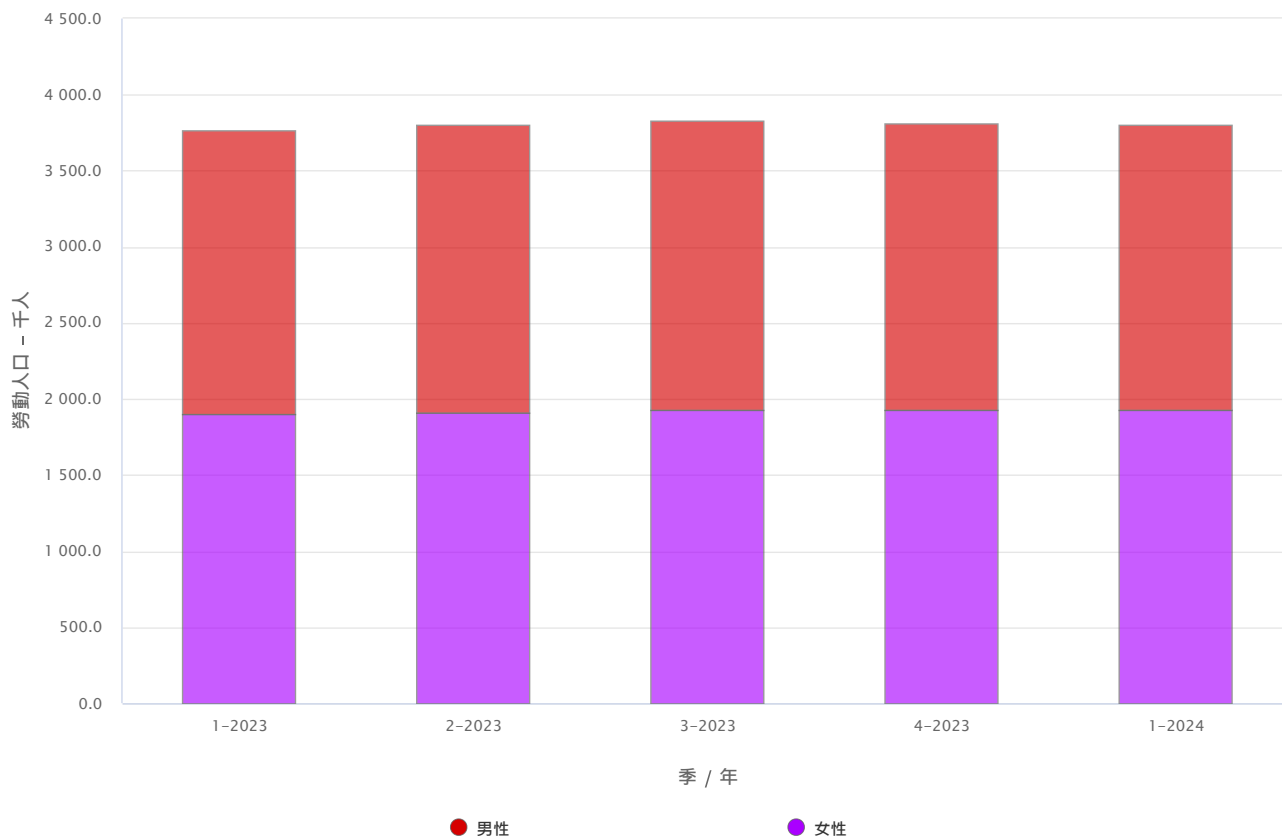


表2.1：按性別劃分的勞動人口

年	勞動人口									
	千人					百分比 (%)				
	2023				2024	2023				2024
季	1	2	3	4	1	1	2	3	4	1
性別										
男性	1 870.1	1 888.7	1 904.6	1 885.6	1 871.6	49.6	49.7	49.7	49.5	49.3
女性	1 899.1	1 913.7	1 929.7	1 926.9	1 928.4	50.4	50.3	50.3	50.5	50.7
男女合計	3 769.2	3 802.4	3 834.3	3 812.5	3 800.1	100.0	100.0	100.0	100.0	100.0

圖2.2：按性別劃分的勞動人口參與率

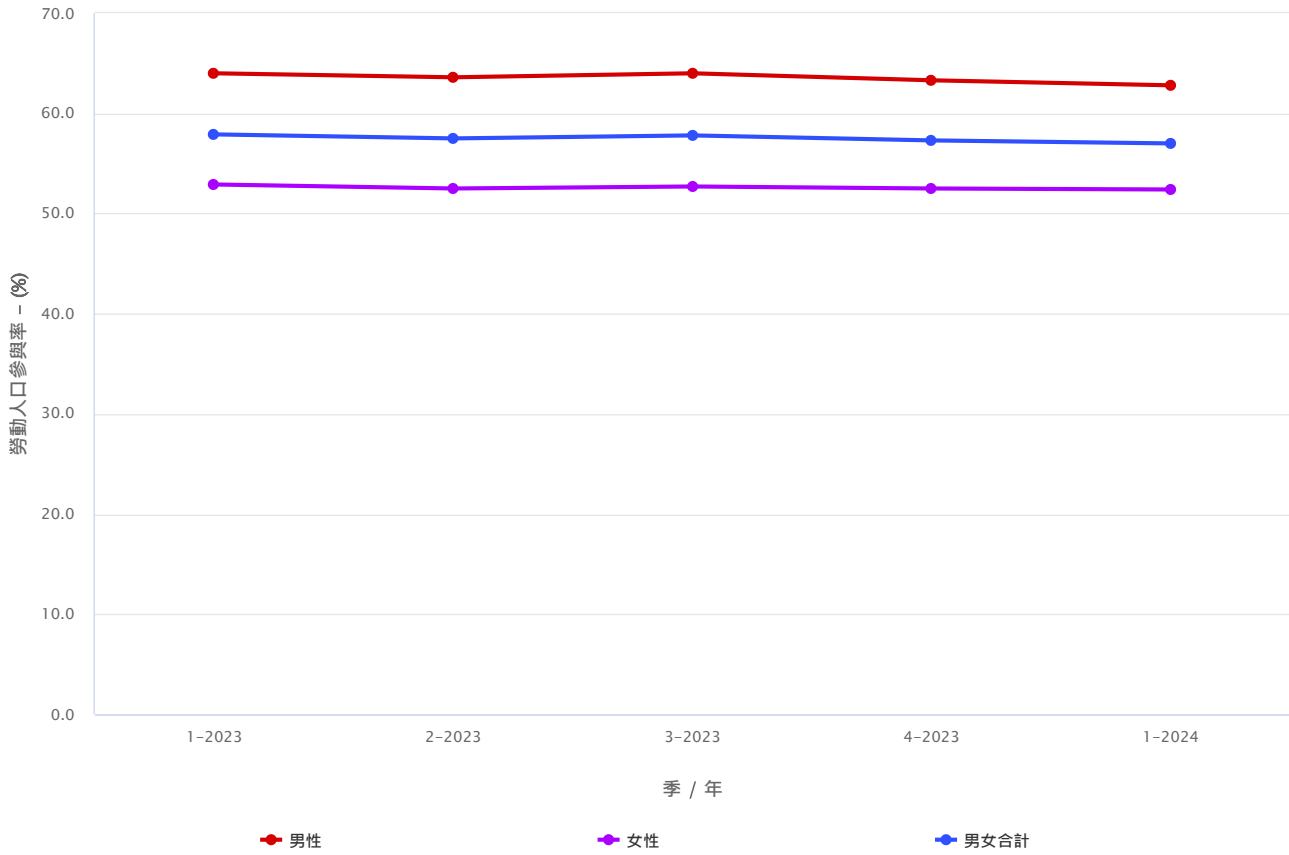


表2.2：按性別劃分的勞動人口參與率

年	勞動人口參與率				
	(%)				
	2023				2024
季	1	2	3	4	1
性別					
男性	64.0	63.6	64.0	63.3	62.8
女性	52.9	52.5	52.7	52.5	52.4
男女合計	57.9	57.5	57.8	57.3	57.0

圖2.3：按性別劃分的勞動人口參與率（不包括外籍家庭傭工）

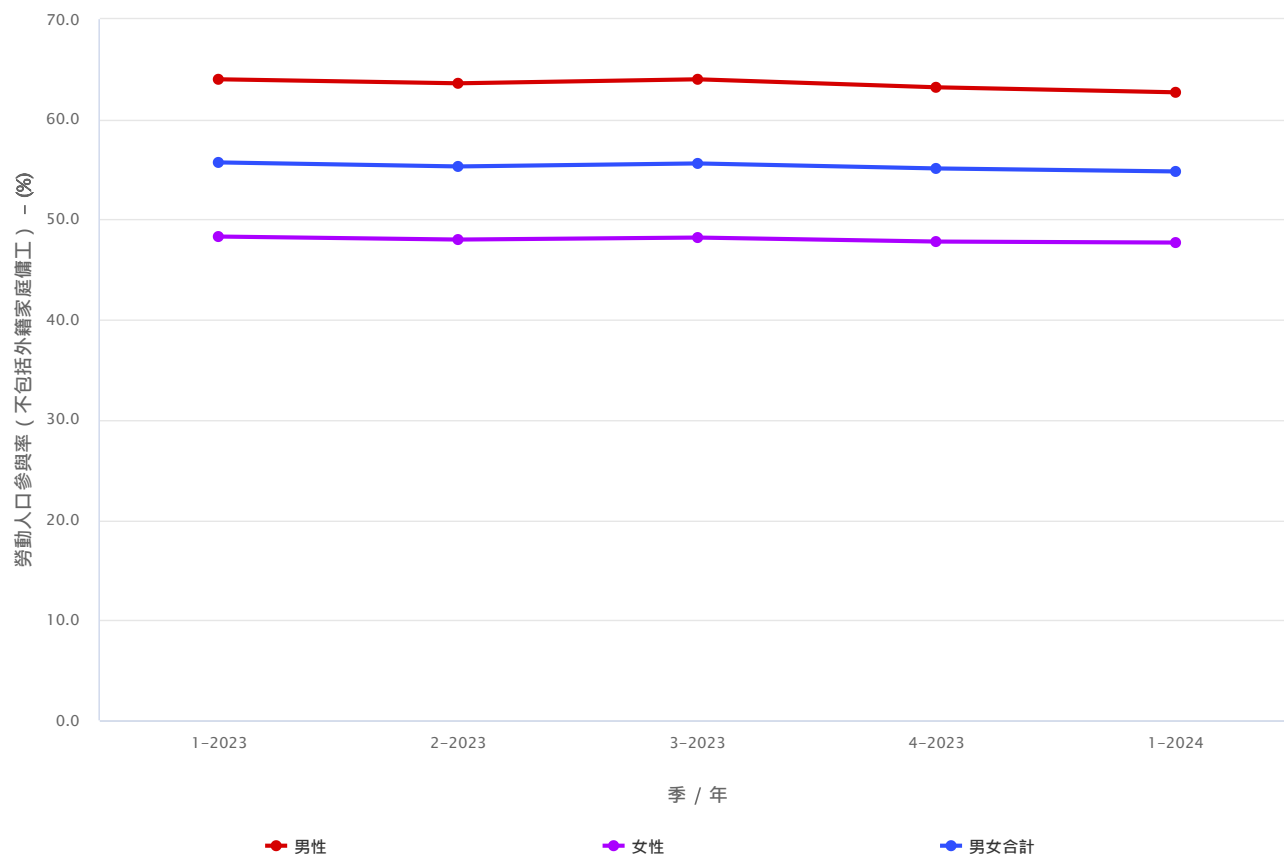


表2.3：按性別劃分的勞動人口參與率（不包括外籍家庭傭工）

	勞動人口參與率（不包括外籍家庭傭工）				
	（%）				
年	2023				2024
季	1	2	3	4	1
性別					
男性	64.0	63.6	64.0	63.2	62.7
女性	48.3	48.0	48.2	47.8	47.7
男女合計	55.7	55.3	55.6	55.1	54.8

3. 就業

- 2024年第1季的就業人數為3 688 400人，當中48.9%為男性，51.1%為女性。
- 在2024年第1季，就業人士每月就業收入中位數為20,000元。
- 受多種因素影響（例如：行業和職業分布不同、工作時數、教育程度等），在職女性的每月就業收入中位數在2023年第1季至2024年第1季期間均低於在職男性。
- 2024年第1季的就業人士在統計前7天內的工作時數中位數為42。
- 2024年第1季在職男性和女性的工作時數中位數分別為43和42。撇除外籍家庭傭工後，在職女性的工作時數中位數為40，低於男性的42。

圖3.1：按性別劃分的就業人數

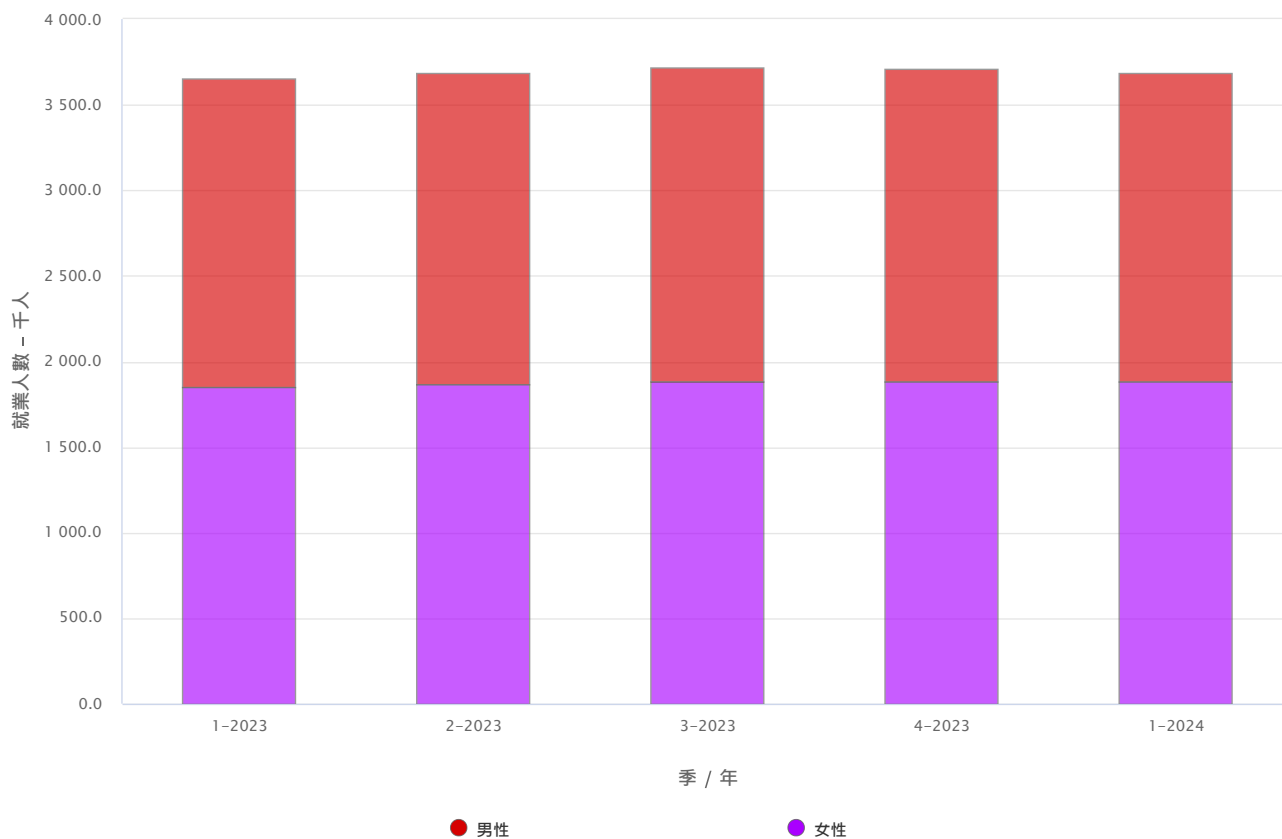


表3.1：按性別劃分的就業人數

年	就業人數									
	千人					百分比 (%)				
	2023				2024	2023				2024
季	1	2	3	4	1	1	2	3	4	1
性別										
男性	1 800.7	1 819.9	1 840.0	1 822.9	1 804.3	49.3	49.3	49.5	49.2	48.9
女性	1 853.4	1 868.9	1 880.4	1 883.9	1 884.1	50.7	50.7	50.5	50.8	51.1
男女合計	3 654.1	3 688.8	3 720.3	3 706.8	3 688.4	100.0	100.0	100.0	100.0	100.0

圖3.2：按性別劃分的就業人士每月就業收入中位數

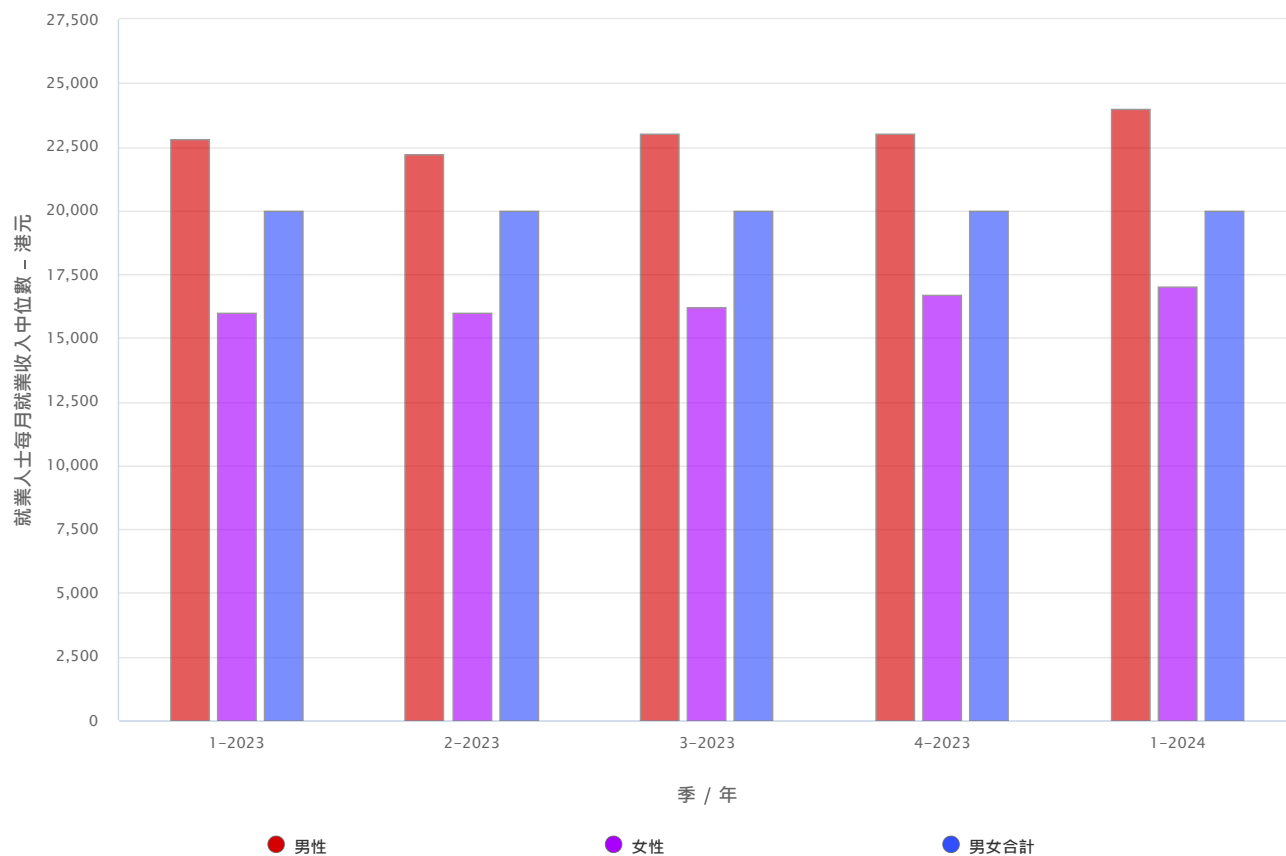


表3.2：按性別劃分的就業人士每月就業收入中位數

年	就業人士每月就業收入中位數				
	港元				
	2023				2024
季	1	2	3	4	1
性別					
男性	22,800	22,200	23,000	23,000	24,000
女性	16,000	16,000	16,200	16,700	17,000
男女合計	20,000	20,000	20,000	20,000	20,000

圖3.3：按性別劃分的就業人士工作時數中位數

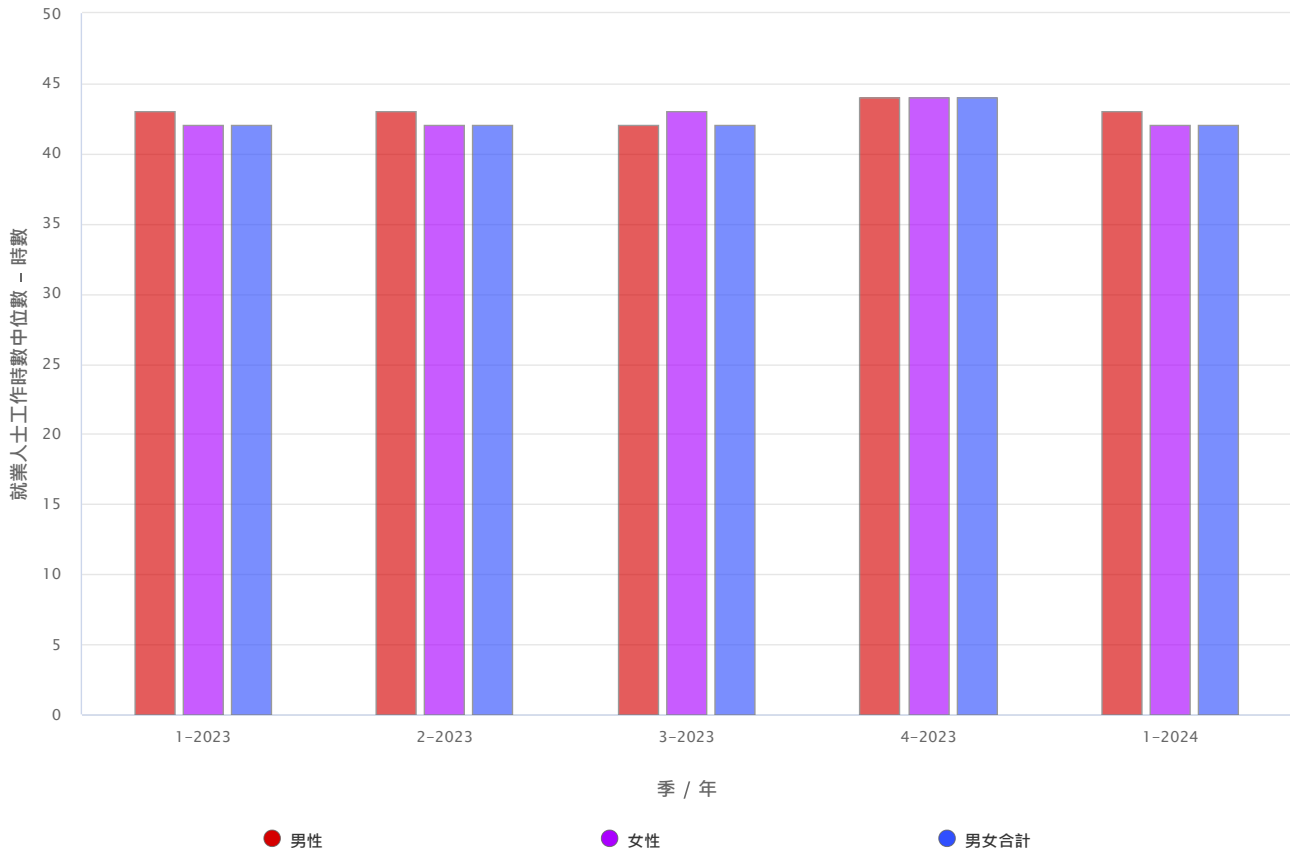


表3.3：按性別劃分的就業人士工作時數中位數

年	就業人士工作時數中位數				
	時數				
	2023				2024
季	1	2	3	4	1
性別					
男性	43	43	42	44	43
女性	42	42	43	44	42
男女合計	42	42	42	44	42

圖3.4：按性別劃分的就業人士工作時數中位數（不包括外籍家庭傭工）

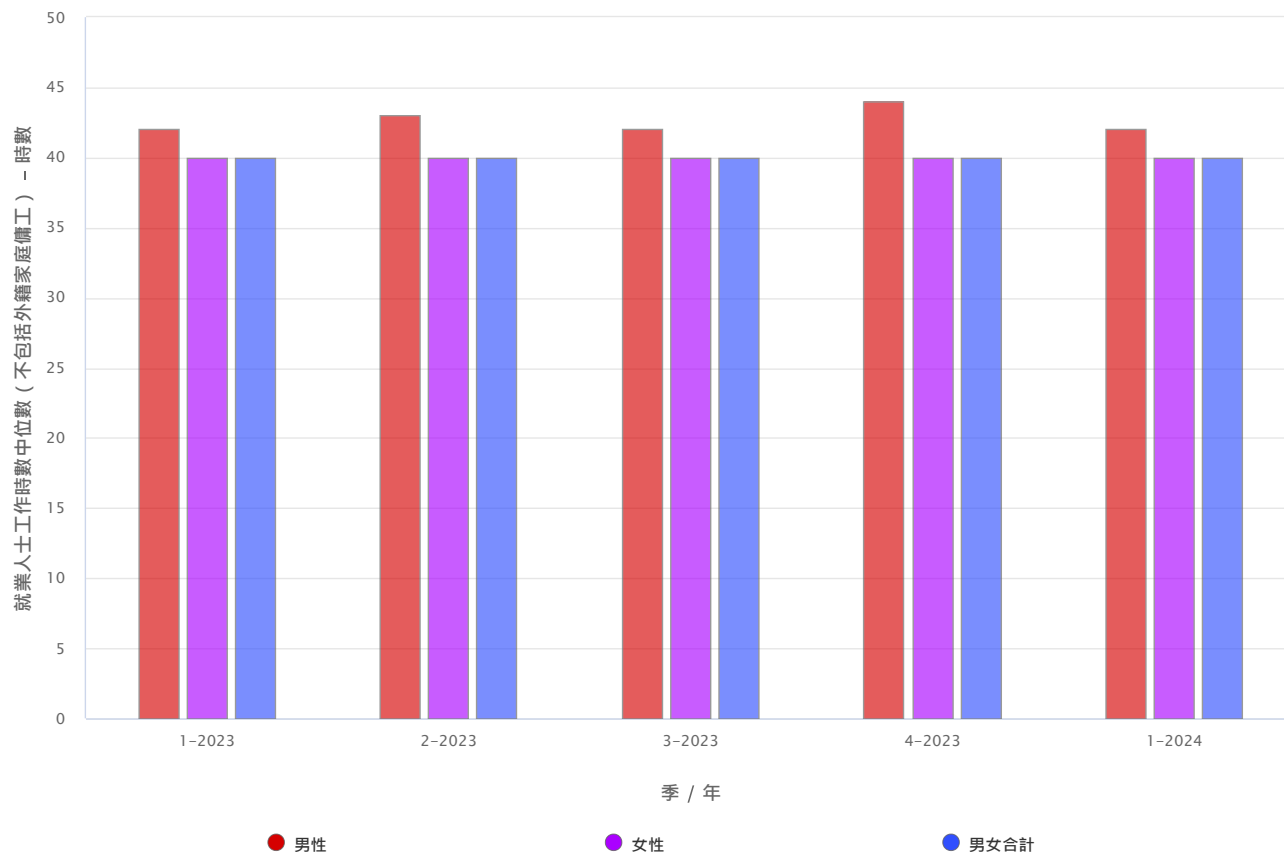


表3.4：按性別劃分的就業人士工作時數中位數（不包括外籍家庭傭工）

	就業人士工作時數中位數（不包括外籍家庭傭工）				
	時數				
年	2023				2024
季	1	2	3	4	1
性別					
男性	42	43	42	44	42
女性	40	40	40	40	40
男女合計	40	40	40	40	40

4. 失業

- 經季節性調整的失業率由2023年第4季的2.9%微升至2024年第1季的3.0%。
- 2024年第1季的失業人數為111 700人，當中包括67 400名男性和44 300名女性。
- 按以前從事的詳細行業劃分，在2024年第1季失業率較高的行業為樓房裝飾、修葺及保養業，住宿及膳食服務業，地基及上蓋工程業，進出口貿易業和零售業。

圖4.1：失業率（經季節性調整）

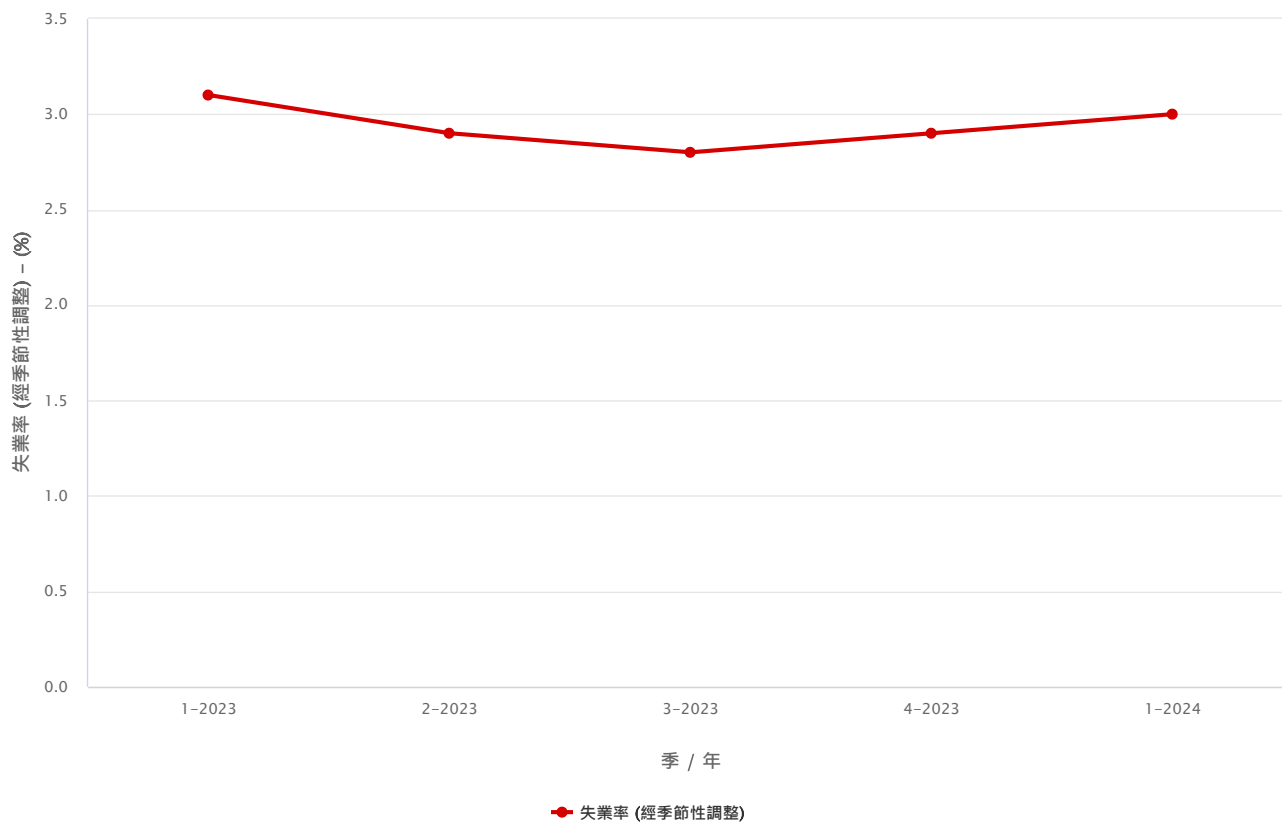


表4.1：失業率（經季節性調整）

年	2023				2024
	1	2	3	4	1
失業率 (經季節性調整)	3.1	2.9	2.8	2.9	3.0

圖4.2：按性別劃分的失業率

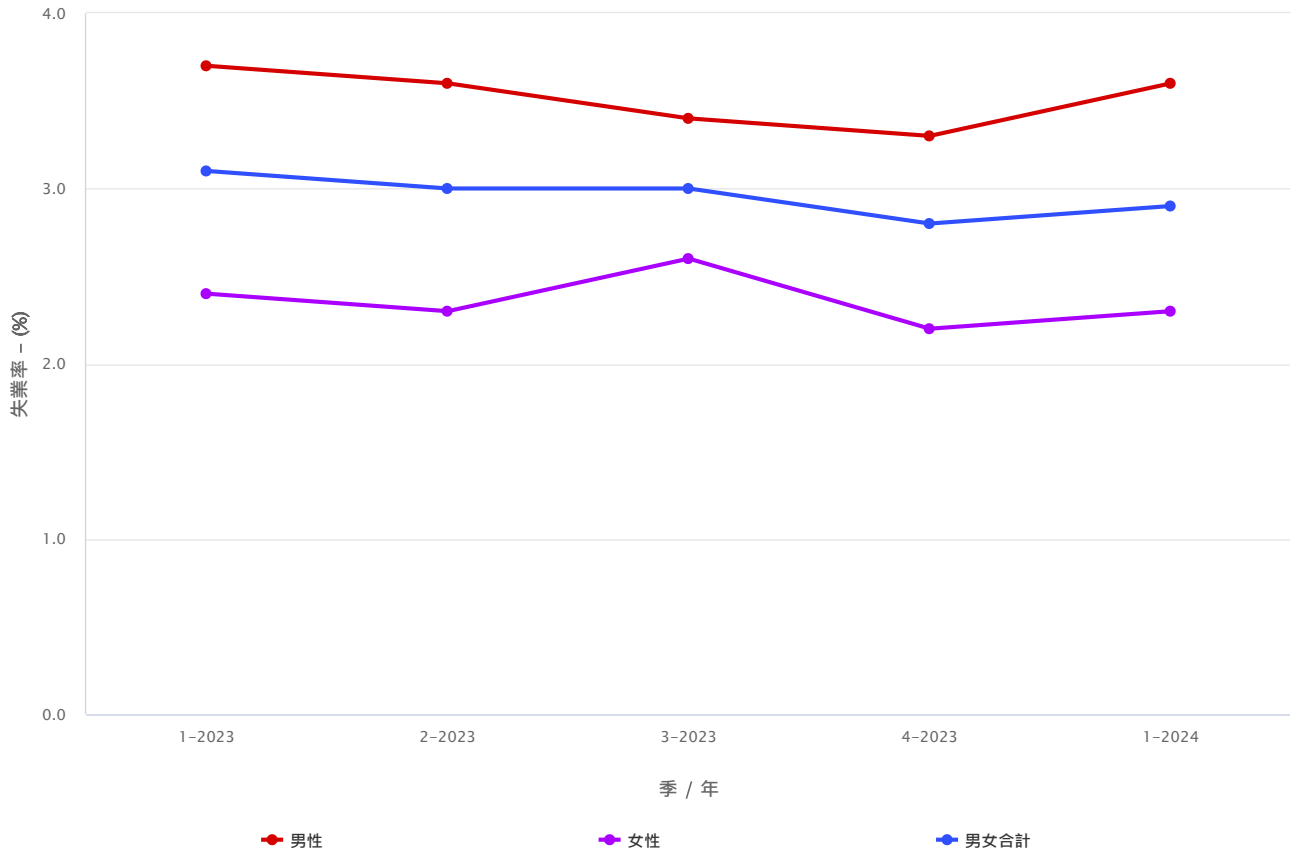


表4.2：按性別劃分的失業率

年	失業率				
	(%)				
	2023				2024
季	1	2	3	4	1
性別					
男性	3.7	3.6	3.4	3.3	3.6
女性	2.4	2.3	2.6	2.2	2.3
男女合計	3.1	3.0	3.0	2.8	2.9

圖4.3：按性別劃分的失業人數

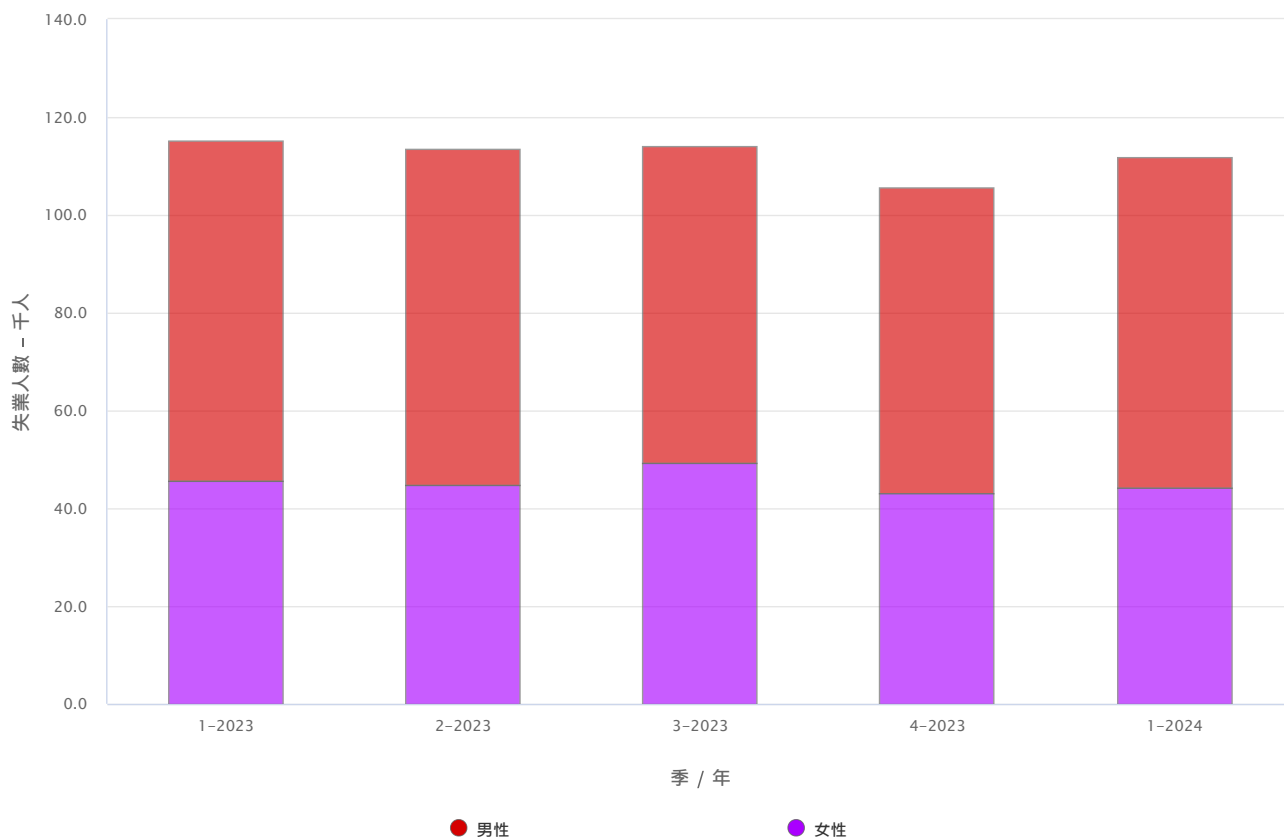


表4.3：按性別劃分的失業人數

年	失業人數									
	千人					百分比 (%)				
	2023				2024	2023				2024
季	1	2	3	4	1	1	2	3	4	1
性別										
男性	69.4	68.8	64.6	62.7	67.4	60.3	60.6	56.7	59.3	60.3
女性	45.7	44.8	49.4	43.0	44.3	39.7	39.4	43.3	40.7	39.7
男女合計	115.1	113.6	114.0	105.7	111.7	100.0	100.0	100.0	100.0	100.0

表4.4：按以前從事的詳細行業劃分的失業人數及失業率

年 季	2024		
	1		
	失業人數		失業率
	千人	百分比 (%)	(%)
以前從事的詳細行業			
製造	2.9	2.9	3.2
建造	15.2	15.1	4.1
地基及上蓋工程	10.5	10.4	3.7
樓房裝飾、修葺及保養	4.7	4.7	5.9
進出口貿易及批發	10.2	10.1	3.3
進出口貿易	9.7	9.6	3.3
批發	[*7]	[*7]	[*7]
零售、住宿及膳食服務 (1)	20.8	20.7	3.8
零售	8.8	8.8	3.3
住宿及膳食服務	12.0	12.0	4.3
運輸、倉庫、郵政及速遞服務、資訊及通訊	11.7	11.6	2.7
運輸及倉庫	6.7	6.7	2.5
郵政及速遞活動	0.5	0.5	2.6
資訊及通訊	4.4	4.3	3.1
金融、保險、地產、專業及商用服務	23.1	23.0	2.7
金融	4.7	4.7	2.3
保險	1.4	1.4	2.2
地產	3.7	3.7	2.2
專業及商用服務	13.3	13.2	3.1
公共行政、社會及個人服務	15.9	15.9	1.4
公共行政	1.0	1.0	0.8
教育	4.6	4.6	1.9
人類保健及社會工作活動	4.2	4.2	1.6
藝術、娛樂及康樂活動	1.4	1.4	2.5
其他服務活動	4.7	4.7	1.0
其他行業	0.6	0.6	2.5
合計 — 不包括首次求職人士及重新加入勞動人口的失業人士	100.3	100.0	-
合計	111.7	-	2.9

1 零售、住宿及膳食服務業合計通常被稱為「與消費及旅遊相關行業」。

[*7] 由於抽樣誤差相對較大，數字不予公布。

- 不適用

5. 就業不足

- 就業不足率由2023年第4季的1.0%微升至2024年第1季的1.1%。
- 2024年第1季的就業不足人數為40 000人，當中27 400名為男性，12 600名為女性。
- 在2024年第1季，較多的就業不足人士從事地基及上蓋工程業，樓房裝飾、修葺及保養業和運輸及倉庫業。這些行業的就業不足率在2024年第1季亦較整體高。

圖5.1：按性別劃分的就業不足率

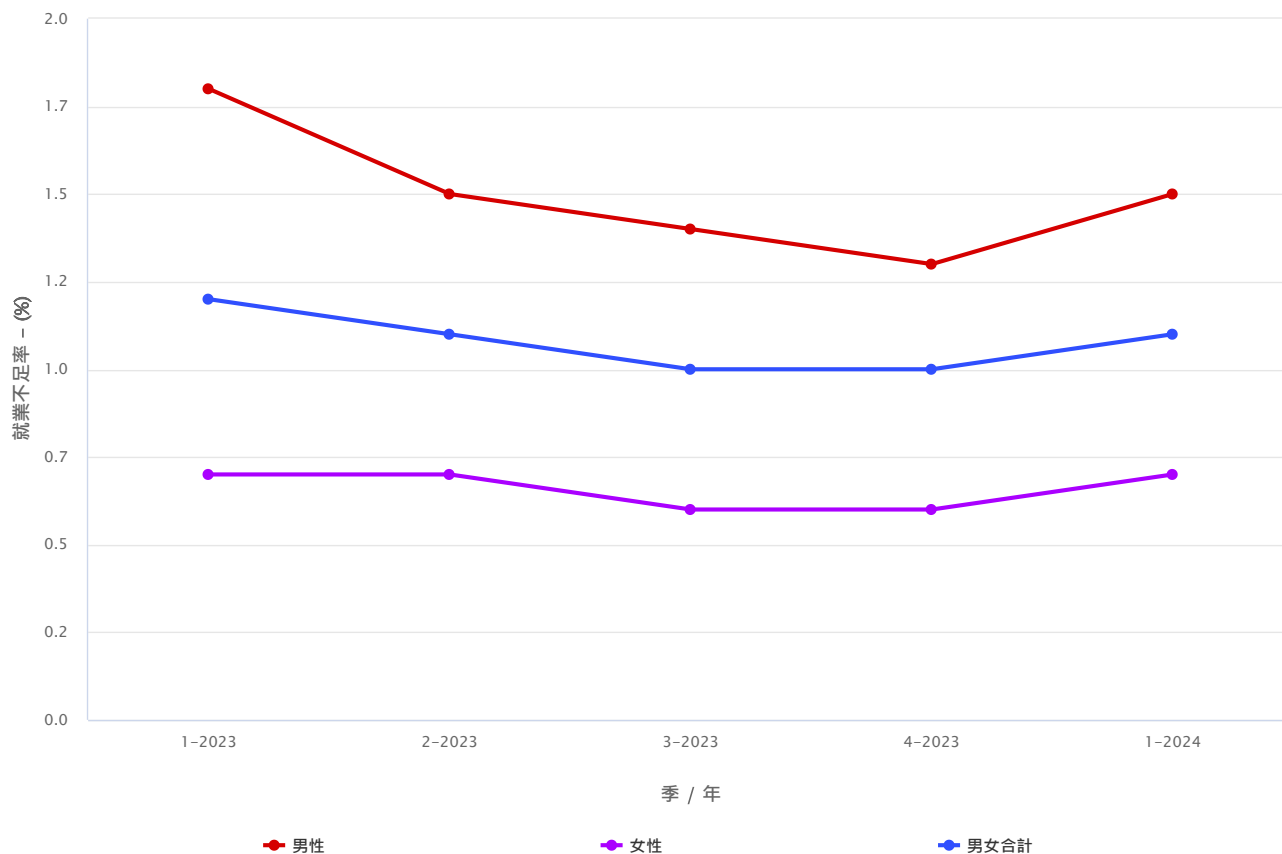


表5.1：按性別劃分的就業不足率

年	就業不足率				
	(%)				
	2023				2024
季	1	2	3	4	1
性別					
男性	1.8	1.5	1.4	1.3	1.5
女性	0.7	0.7	0.6	0.6	0.7
男女合計	1.2	1.1	1.0	1.0	1.1

圖5.2：按性別劃分的就業不足人數

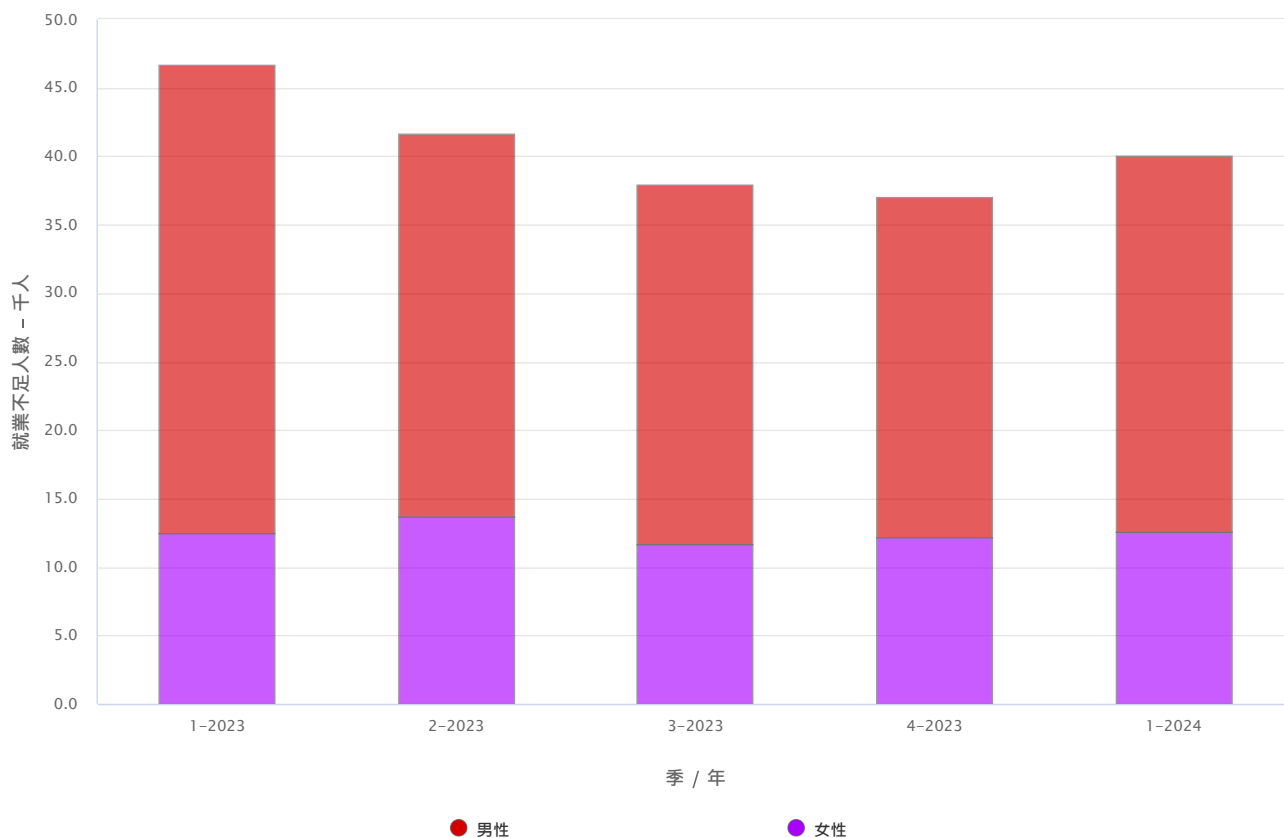


表5.2：按性別劃分的就業不足人數

	就業不足人數									
	千人					百分比 (%)				
	2023				2024	2023				2024
年										
季	1	2	3	4	1	1	2	3	4	1
性別										
男性	34.2	27.9	26.2	24.8	27.4	73.2	67.1	69.2	67.0	68.6
女性	12.5	13.7	11.7	12.2	12.6	26.8	32.9	30.8	33.0	31.4
男女合計	46.7	41.5	37.9	37.0	40.0	100.0	100.0	100.0	100.0	100.0

表5.3：按主要工作所屬詳細行業劃分的就業不足人數及就業不足率

年 季	2024		
	1		
	就業不足人數		就業不足率
	千人	百分比 (%)	(%)
主要工作所屬詳細行業			
製造	0.8	1.9	0.9
建造	12.7	31.8	3.5
地基及上蓋工程	8.0	20.0	2.8
樓房裝飾、修葺及保養	4.7	11.9	5.9
進出口貿易及批發	1.7	4.2	0.5
進出口貿易	1.5	3.6	0.5
批發	[*7]	[*7]	[*7]
零售、住宿及膳食服務 (1)	6.2	15.4	1.1
零售	3.0	7.4	1.1
住宿及膳食服務	3.2	8.0	1.2
運輸、倉庫、郵政及速遞服務、資訊及通訊	5.0	12.4	1.1
運輸及倉庫	4.0	9.9	1.5
郵政及速遞活動	[*7]	[*7]	[*7]
資訊及通訊	0.8	1.9	0.5
金融、保險、地產、專業及商用服務	4.8	12.0	0.6
金融	[*7]	[*7]	[*7]
保險	[*7]	[*7]	[*7]
地產	[*7]	[*7]	[*7]
專業及商用服務	3.7	9.3	0.9
公共行政、社會及個人服務	8.6	21.6	0.7
公共行政	[*7]	[*7]	[*7]
教育	3.8	9.5	1.6
人類保健及社會工作活動	0.6	1.6	0.2
藝術、娛樂及康樂活動	0.9	2.3	1.7
其他服務活動	3.3	8.2	0.7
其他行業	[*7]	[*7]	[*7]
合計	40.0	100.0	1.1

1 零售、住宿及膳食服務業合計通常被稱為「與消費及旅遊相關行業」。

[*7] 由於抽樣誤差相對較大，數字不予公布。

6. 家庭住戶數目

- 2024年第1季的家庭住戶數目為2 734 600 戶，當中76.2%為從事經濟活動的家庭住戶。
- 2024年第1季的家庭住戶平均人數為2.6人。撇除外籍家庭傭工後，家庭住戶平均人數為2.5人。
- 2024年第1季的家庭住戶每月入息中位數為30,000元。從事經濟活動的家庭住戶每月入息中位數為39,700元。

圖6.1：按住戶類型劃分的家庭住戶數目

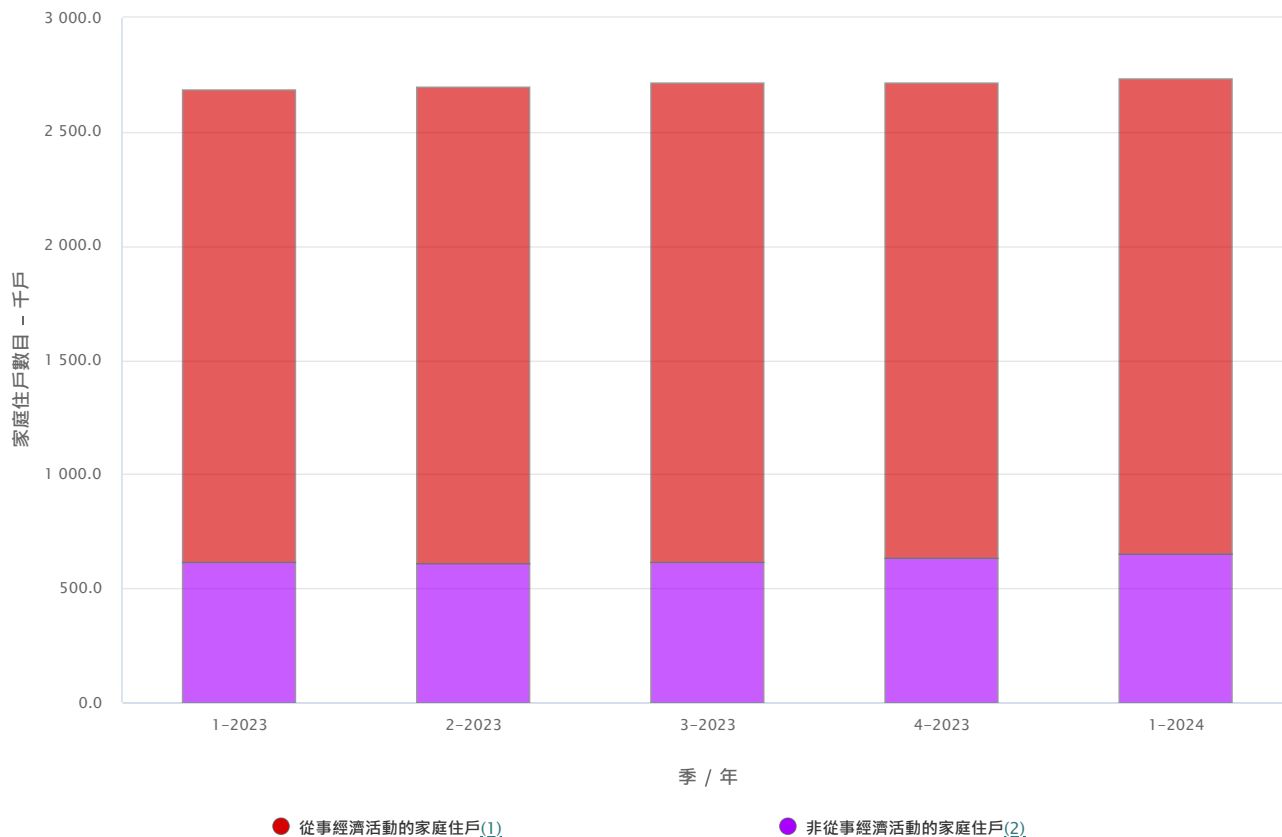


表6.1：按住戶類型劃分的家庭住戶數目

	家庭住戶數目									
	千戶					百分比 (%)				
	2023				2024	2023				2024
年										
季	1	2	3	4	1	1	2	3	4	1
住戶類型										
從事經濟活動的家庭住戶 (1)	2 071.3	2 086.1	2 100.6	2 082.8	2 083.3	77.0	77.3	77.3	76.7	76.2
非從事經濟活動的家庭住戶 (2)	617.2	612.5	615.3	631.9	651.3	23.0	22.7	22.7	23.3	23.8
總計	2 688.4	2 698.6	2 715.9	2 714.7	2 734.6	100.0	100.0	100.0	100.0	100.0

1 從事經濟活動的家庭住戶是指家庭住戶內除外籍家庭傭工外，至少有一名成員從事經濟活動。

2 非從事經濟活動的家庭住戶是指家庭住戶內除外籍家庭傭工外，所有成員皆非從事經濟活動（例如：不可隨時工作或沒有找尋工作的料理家務者 / 退休人士及15歲以下人士等）。

圖6.2：按住戶類型劃分的住戶每月入息中位數

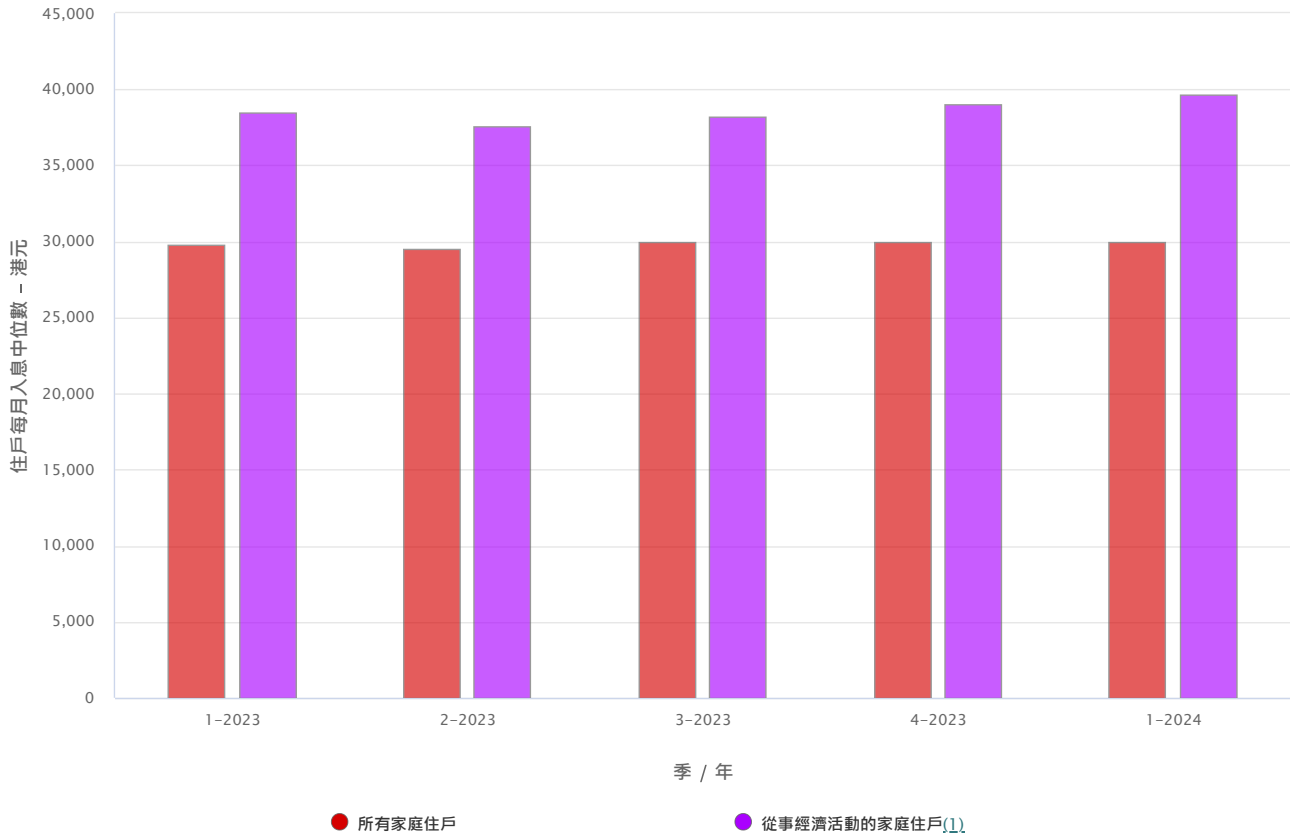


表6.2：按住戶類型劃分的住戶每月入息中位數

年 季	住戶每月入息中位數				
	港元				
	2023				2024
季	1	2	3	4	1
住戶類型					
所有家庭住戶	29,800	29,500	30,000	30,000	30,000
從事經濟活動的家庭住戶 (1)	38,500	37,600	38,200	39,000	39,700

1 從事經濟活動的家庭住戶是指家庭住戶內除外籍家庭傭工外，至少有一名成員從事經濟活動。

7. 詳細統計數字

勞動人口

表7.1：按年齡及性別劃分的勞動人口及勞動人口參與率

		勞動人口				勞動人口參與率					
		千人				(%)					
年		2023				2024	2023				2024
季		1	2	3	4	1	1	2	3	4	1
性別	年齡組別										
男性	15 - 19 歲	9.4	8.9	13.4	11.5	9.8	6.5	6.3	9.2	7.7	6.5
	20 - 24 歲	77.6	78.6	82.6	79.9	73.5	52.7	52.2	53.9	51.2	49.3
	25 - 29 歲	178.1	177.5	175.1	175.8	174.5	88.4	87.4	87.1	88.9	88.3
	30 - 34 歲	207.5	209.7	212.6	211.4	209.7	92.9	92.9	94.4	94.3	93.8
	35 - 39 歲	213.3	217.4	218.0	216.5	219.4	94.4	94.8	94.7	94.3	94.7
	40 - 44 歲	219.8	225.1	223.5	224.1	222.5	94.3	95.0	94.0	94.0	93.5
	45 - 49 歲	213.8	216.3	217.4	212.4	212.1	93.3	93.3	93.7	92.0	92.3
	50 - 54 歲	215.4	218.2	217.0	216.6	213.2	89.7	89.6	89.3	89.1	87.8
	55 - 59 歲	210.2	211.9	210.3	207.9	206.2	80.8	81.1	81.4	81.5	81.5
	60 - 64 歲	185.5	186.9	188.7	183.7	183.7	62.0	61.7	62.7	61.5	61.6
	65歲及以上	139.3	138.1	146.0	145.9	147.0	19.4	18.7	19.5	19.3	19.1
	合計	1 870.1	1 888.7	1 904.6	1 885.6	1 871.6	64.0	63.6	64.0	63.3	62.8
女性	15 - 19 歲	9.5	8.9	13.4	9.5	8.7	7.0	6.6	9.7	6.7	6.2
	20 - 24 歲	80.1	77.2	82.1	82.2	77.3	54.4	50.9	53.1	52.5	51.4
	25 - 29 歲	193.0	192.7	191.1	186.4	184.5	86.1	85.4	85.6	84.7	84.0
	30 - 34 歲	231.1	233.4	231.7	231.3	233.3	81.7	81.9	81.6	82.0	82.9
	35 - 39 歲	255.4	260.8	261.4	261.4	257.9	77.5	78.6	78.8	79.1	77.8
	40 - 44 歲	262.0	270.3	276.5	278.0	274.8	74.0	75.3	76.8	76.9	75.8
	45 - 49 歲	244.7	242.6	243.3	242.6	245.6	74.8	73.6	73.6	73.4	74.6
	50 - 54 歲	232.9	231.4	237.5	237.3	238.0	69.8	68.6	70.3	70.0	70.1
	55 - 59 歲	197.1	196.1	194.9	198.6	197.5	60.3	59.8	59.8	61.4	61.1
	60 - 64 歲	122.0	126.9	129.2	131.0	134.0	37.1	37.8	38.3	38.8	39.2
	65歲及以上	71.2	73.3	68.6	68.5	76.9	8.9	8.9	8.2	8.1	8.9
	合計	1 899.1	1 913.7	1 929.7	1 926.9	1 928.4	52.9	52.5	52.7	52.5	52.4
男女合計	15 - 19 歲	18.9	17.8	26.9	21.0	18.5	6.8	6.4	9.4	7.2	6.4
	20 - 24 歲	157.7	155.7	164.7	162.1	150.8	53.6	51.5	53.5	51.9	50.4
	25 - 29 歲	371.1	370.2	366.2	362.2	358.9	87.2	86.3	86.3	86.7	86.0
	30 - 34 歲	438.7	443.2	444.3	442.7	443.0	86.6	86.8	87.2	87.4	87.7
	35 - 39 歲	468.7	478.2	479.4	477.9	477.3	84.4	85.2	85.3	85.3	84.8
	40 - 44 歲	481.8	495.4	500.0	502.1	497.3	82.0	83.1	83.6	83.7	82.8
	45 - 49 歲	458.5	459.0	460.6	455.0	457.7	82.4	81.8	81.9	81.1	81.9
	50 - 54 歲	448.3	449.7	454.5	453.9	451.2	78.1	77.4	78.3	78.0	77.5
	55 - 59 歲	407.4	408.0	405.1	406.5	403.7	69.4	69.3	69.3	70.3	70.1
	60 - 64 歲	307.5	313.9	318.0	314.8	317.7	48.9	49.1	49.8	49.4	49.7
	65歲及以上	210.5	211.4	214.6	214.4	223.9	13.8	13.5	13.6	13.4	13.8
	合計	3 769.2	3 802.4	3 834.3	3 812.5	3 800.1	57.9	57.5	57.8	57.3	57.0

表7.2：按年齡及性別劃分的勞動人口及勞動人口參與率（不包括外籍家庭傭工）

		勞動人口（不包括外籍家庭傭工）					勞動人口參與率（不包括外籍家庭傭工）				
		千人					（%）				
年		2023				2024	2023				2024
季		1	2	3	4	1	1	2	3	4	1
性別	年齡組別										
男性	15 - 19 歲	9.4	8.9	13.4	11.5	9.8	6.5	6.3	9.2	7.7	6.5
	20 - 24 歲	77.5	78.6	82.6	79.8	73.4	52.7	52.2	53.9	51.1	49.3
	25 - 29 歲	177.9	177.2	175.1	175.7	174.0	88.4	87.3	87.1	88.9	88.2
	30 - 34 歲	207.4	209.7	212.2	211.4	209.3	92.9	92.9	94.4	94.3	93.8
	35 - 39 歲	212.3	216.0	216.7	215.8	218.5	94.4	94.8	94.7	94.3	94.7
	40 - 44 歲	219.7	224.9	222.5	222.9	221.3	94.3	95.0	93.9	94.0	93.4
	45 - 49 歲	213.3	216.0	217.0	212.4	212.1	93.2	93.3	93.7	92.0	92.3
	50 - 54 歲	214.7	217.8	216.8	216.3	213.0	89.6	89.6	89.3	89.1	87.8
	55 - 59 歲	209.9	211.5	209.6	207.7	206.2	80.8	81.1	81.3	81.5	81.5
	60 - 64 歲	185.5	186.8	188.7	183.6	183.1	62.0	61.6	62.7	61.5	61.5
	65歲及以上	139.3	138.1	146.0	145.8	146.7	19.4	18.7	19.5	19.3	19.1
	合計	1 866.8	1 885.7	1 900.6	1 882.7	1 867.4	64.0	63.6	64.0	63.2	62.7
女性	15 - 19 歲	9.5	8.8	13.3	9.3	8.7	7.0	6.5	9.6	6.6	6.2
	20 - 24 歲	76.5	73.4	78.9	78.4	72.5	53.3	49.7	52.2	51.4	49.9
	25 - 29 歲	171.0	169.9	166.0	164.2	161.5	84.6	83.8	83.8	83.0	82.1
	30 - 34 歲	180.4	182.9	183.1	176.8	182.0	77.7	78.0	77.8	77.7	79.0
	35 - 39 歲	179.7	178.9	188.3	186.0	183.2	70.8	71.6	72.8	72.9	71.4
	40 - 44 歲	190.1	194.7	200.0	200.2	197.6	67.4	68.7	70.5	70.5	69.2
	45 - 49 歲	196.5	200.8	197.7	191.9	191.7	70.5	69.8	69.3	68.6	69.6
	50 - 54 歲	205.8	208.0	211.1	210.5	209.2	67.2	66.2	67.8	67.5	67.4
	55 - 59 歲	184.8	183.2	181.5	186.1	185.5	58.8	58.2	58.0	59.8	59.6
	60 - 64 歲	117.5	123.4	125.2	127.9	130.4	36.2	37.1	37.6	38.2	38.6
	65歲及以上	70.1	72.0	67.3	67.5	75.8	8.8	8.7	8.1	8.0	8.8
	合計	1 582.0	1 596.0	1 612.5	1 598.6	1 598.1	48.3	48.0	48.2	47.8	47.7
男女合計	15 - 19 歲	18.9	17.7	26.7	20.9	18.5	6.8	6.4	9.4	7.2	6.4
	20 - 24 歲	154.1	152.0	161.5	158.2	145.9	53.0	50.9	53.0	51.2	49.5
	25 - 29 歲	348.9	347.2	341.1	339.9	335.5	86.5	85.6	85.4	85.9	85.2
	30 - 34 歲	387.8	392.6	395.3	388.2	391.3	85.1	85.3	85.9	85.9	86.3
	35 - 39 歲	392.0	394.9	404.9	401.8	401.7	81.9	82.6	83.1	83.0	82.4
	40 - 44 歲	409.8	419.7	422.5	423.1	418.9	79.5	80.7	81.2	81.2	80.2
	45 - 49 歲	409.8	416.9	414.7	404.3	403.9	80.7	80.3	80.3	79.2	80.0
	50 - 54 歲	420.5	425.8	427.9	426.8	422.2	77.0	76.4	77.2	76.9	76.3
	55 - 59 歲	394.7	394.7	391.2	393.8	391.6	68.7	68.6	68.6	69.6	69.4
	60 - 64 歲	302.9	310.2	313.9	311.4	313.5	48.6	48.8	49.5	49.2	49.3
	65歲及以上	209.4	210.1	213.4	213.2	222.5	13.8	13.4	13.5	13.3	13.7
	合計	3 448.8	3 481.7	3 513.1	3 481.4	3 465.5	55.7	55.3	55.6	55.1	54.8

表7.3：按年齡及性別劃分的就業人數

		就業人數				
		千人				
年		2023				2024
季		1	2	3	4	1
性別	年齡組別					
男性	15 - 19 歲	8.2	7.6	11.9	10.3	8.8
	20 - 24 歲	69.9	69.9	76.3	73.9	65.0
	25 - 29 歲	168.5	168.7	166.1	166.4	165.2
	30 - 34 歲	200.7	202.6	206.2	205.2	203.8
	35 - 39 歲	207.7	211.3	212.5	210.2	214.2
	40 - 44 歲	213.5	219.4	217.9	218.3	216.8
	45 - 49 歲	207.2	209.6	210.5	206.2	205.0
	50 - 54 歲	205.9	210.7	208.9	209.6	205.5
	55 - 59 歲	203.0	203.5	203.0	201.2	198.7
	60 歲及以上	316.0	316.7	326.7	321.7	321.3
	合計	1 800.7	1 819.9	1 840.0	1 822.9	1 804.3
女性	15 - 19 歲	8.9	8.2	11.9	8.7	8.2
	20 - 24 歲	75.6	71.6	71.9	74.8	70.7
	25 - 29 歲	186.0	186.6	183.9	179.4	177.4
	30 - 34 歲	224.8	228.7	226.8	227.9	229.3
	35 - 39 歲	251.6	257.4	257.7	258.1	254.0
	40 - 44 歲	257.8	264.7	271.5	273.8	270.0
	45 - 49 歲	239.0	237.1	238.9	237.8	241.8
	50 - 54 歲	227.0	227.1	232.8	232.8	232.0
	55 - 59 歲	192.3	191.3	191.1	194.4	193.1
	60 歲及以上	190.5	196.0	194.0	196.5	207.7
	合計	1 853.4	1 868.9	1 880.4	1 883.9	1 884.1
男女合計	15 - 19 歲	17.1	15.8	23.8	19.0	17.0
	20 - 24 歲	145.6	141.5	148.2	148.7	135.7
	25 - 29 歲	354.5	355.3	349.9	345.9	342.5
	30 - 34 歲	425.5	431.3	432.9	433.1	433.1
	35 - 39 歲	459.3	468.7	470.2	468.2	468.2
	40 - 44 歲	471.2	484.1	489.3	492.0	486.9
	45 - 49 歲	446.2	446.7	449.4	444.0	446.8
	50 - 54 歲	432.9	437.8	441.7	442.3	437.5
	55 - 59 歲	395.3	394.8	394.1	395.5	391.8
	60 歲及以上	506.5	512.7	520.7	518.1	529.0
	合計	3 654.1	3 688.8	3 720.3	3 706.8	3 688.4

表7.4：按年齡及性別劃分的就業人數 (不包括外籍家庭傭工)

		就業人數 (不包括外籍家庭傭工)				
		千人				
		2023				2024
年		1	2	3	4	1
季						
性別	年齡組別					
男性	15 - 19 歲	8.2	7.6	11.9	10.3	8.8
	20 - 24 歲	69.8	69.9	76.3	73.8	64.8
	25 - 29 歲	168.2	168.4	166.1	166.3	164.7
	30 - 34 歲	200.5	202.6	205.8	205.2	203.4
	35 - 39 歲	206.7	209.9	211.1	209.4	213.4
	40 - 44 歲	213.3	219.2	216.8	217.1	215.6
	45 - 49 歲	206.7	209.3	210.2	206.2	205.0
	50 - 54 歲	205.3	210.3	208.7	209.3	205.3
	55 - 59 歲	202.7	203.2	202.4	201.0	198.7
	60 歲及以上	316.0	316.5	326.7	321.4	320.4
	合計	1 797.4	1 816.9	1 836.0	1 820.0	1 800.0
女性	15 - 19 歲	8.9	8.1	11.8	8.6	8.2
	20 - 24 歲	72.1	67.9	68.7	71.0	66.0
	25 - 29 歲	164.0	163.9	158.7	157.2	154.4
	30 - 34 歲	174.1	178.1	178.2	173.4	177.9
	35 - 39 歲	175.9	175.5	184.5	182.6	179.2
	40 - 44 歲	185.9	189.1	195.0	195.9	192.9
	45 - 49 歲	190.8	195.3	193.3	187.0	187.9
	50 - 54 歲	199.8	203.7	206.4	205.9	203.2
	55 - 59 歲	179.9	178.4	177.8	181.8	181.0
	60 歲及以上	184.9	191.2	188.7	192.3	203.1
	合計	1 536.3	1 551.2	1 563.2	1 555.7	1 553.8
男女合計	15 - 19 歲	17.1	15.7	23.7	18.9	17.0
	20 - 24 歲	141.9	137.8	145.0	144.7	130.9
	25 - 29 歲	332.2	332.3	324.8	323.5	319.1
	30 - 34 歲	374.7	380.7	384.0	378.6	381.3
	35 - 39 歲	382.6	385.4	395.7	392.0	392.6
	40 - 44 歲	399.2	408.4	411.8	413.0	408.5
	45 - 49 歲	397.5	404.6	403.5	393.2	392.9
	50 - 54 歲	405.1	414.0	415.1	415.2	408.5
	55 - 59 歲	382.6	381.6	380.2	382.8	379.7
	60 歲及以上	500.9	507.7	515.4	513.7	523.4
	合計	3 333.7	3 368.1	3 399.1	3 375.6	3 353.8

表7.5：按教育程度及性別劃分的就業人數

		就業人數				
		千人				
		2023				2024
年						
季		1	2	3	4	1
性別	教育程度					
男性	小學及以下	115.7	111.7	110.8	106.9	105.6
	初中 (1)	259.3	269.7	273.9	272.5	262.2
	高中 (2)	612.7	609.7	606.8	595.9	585.8
	專上教育：文憑 / 證書	60.7	56.3	56.8	60.6	65.5
	專上教育：副學位	132.8	135.7	136.0	134.6	138.7
	專上教育：學位課程	619.5	636.8	655.6	652.3	646.5
	合計	1 800.7	1 819.9	1 840.0	1 822.9	1 804.3
女性	小學及以下	157.2	155.4	148.0	148.7	147.0
	初中 (1)	205.1	216.4	223.7	217.1	214.5
	高中 (2)	694.2	686.2	698.1	707.7	709.3
	專上教育：文憑 / 證書	73.9	66.6	65.2	66.2	66.3
	專上教育：副學位	106.4	112.8	118.0	111.0	114.2
	專上教育：學位課程	616.7	631.4	627.4	633.1	632.9
	合計	1 853.4	1 868.9	1 880.4	1 883.9	1 884.1
男女合計	小學及以下	273.0	267.1	258.8	255.6	252.6
	初中 (1)	464.3	486.1	497.6	489.6	476.7
	高中 (2)	1 306.9	1 295.9	1 304.9	1 303.6	1 295.0
	專上教育：文憑 / 證書	134.6	122.9	122.0	126.9	131.8
	專上教育：副學位	239.2	248.5	253.9	245.6	252.8
	專上教育：學位課程	1 236.1	1 268.3	1 283.1	1 285.4	1 279.5
	合計	3 654.1	3 688.8	3 720.3	3 706.8	3 688.4

1 包括中學的一至三年級或同等程度。

2 包括中學舊學制的四至七年級（1985年-2011年）及新學制的四至六年級（2012年起）或同等程度，毅進計劃 / 毅進文憑、應用教育文憑，以及工藝程度教育。

表7.6：按教育程度及性別劃分的就業人數 (不包括外籍家庭傭工)

		就業人數 (不包括外籍家庭傭工)				
		千人				
		2023				2024
年						
季		1	2	3	4	1
性別	教育程度					
男性	小學及以下	115.5	111.7	110.5	106.6	105.6
	初中 (1)	259.0	269.7	273.9	272.5	262.1
	高中 (2)	610.6	607.2	603.6	594.1	582.1
	專上教育：文憑 / 證書	60.4	56.3	56.8	60.5	65.4
	專上教育：副學位	132.7	135.4	135.8	134.5	138.7
	專上教育：學位課程	619.3	636.7	655.3	651.7	646.2
	合計	1 797.4	1 816.9	1 836.0	1 820.0	1 800.0
女性	小學及以下	125.2	123.8	117.6	119.2	118.6
	初中 (1)	179.9	185.2	191.5	184.2	178.7
	高中 (2)	482.5	473.3	483.6	481.6	485.9
	專上教育：文憑 / 證書	61.5	58.3	55.4	56.8	55.1
	專上教育：副學位	102.6	109.1	113.5	106.4	110.3
	專上教育：學位課程	584.6	601.5	601.5	607.5	605.2
	合計	1 536.3	1 551.2	1 563.2	1 555.7	1 553.8
男女合計	小學及以下	240.7	235.6	228.1	225.9	224.2
	初中 (1)	438.9	454.9	465.5	456.7	440.8
	高中 (2)	1 093.1	1 080.4	1 087.2	1 075.7	1 068.0
	專上教育：文憑 / 證書	121.8	114.6	112.2	117.3	120.4
	專上教育：副學位	235.2	244.4	249.3	240.9	248.9
	專上教育：學位課程	1 203.9	1 238.1	1 256.8	1 259.2	1 251.5
	合計	3 333.7	3 368.1	3 399.1	3 375.6	3 353.8

1 包括中學的一至三年級或同等程度。

2 包括中學舊學制的四至七年級 (1985年-2011年) 及新學制的四至六年級 (2012年起) 或同等程度，毅進計劃 / 毅進文憑、應用教育文憑，以及工藝程度教育。

表7.7：按主要工作所屬詳細行業及性別劃分的就業人數

		就業人數				
		千人				
		2023				2024
年		1	2	3	4	1
季		1	2	3	4	1
性別	主要工作所屬詳細行業					
男性	製造	52.7	52.7	56.5	52.6	55.2
	建造	297.8	298.8	300.4	301.9	305.8
	地基及上蓋工程	232.6	232.9	233.4	233.9	238.7
	樓房裝飾、修葺及保養	65.2	65.9	67.0	68.0	67.1
	進出口貿易及批發	153.8	149.5	151.2	149.5	148.5
	進出口貿易	143.2	138.5	142.0	139.7	139.7
	批發	10.6	11.0	9.2	9.7	8.8
	零售、住宿及膳食服務 (1)	223.2	229.4	227.2	230.3	229.8
	零售	98.2	101.1	104.5	106.6	103.2
	住宿及膳食服務	125.0	128.3	122.7	123.6	126.6
	運輸、倉庫、郵政及速遞服務、資訊及通訊	315.0	324.4	322.8	318.0	312.6
	運輸及倉庫	208.4	216.0	213.0	208.5	206.5
	郵政及速遞活動	17.0	17.4	17.6	16.6	16.0
	資訊及通訊	89.6	90.9	92.1	92.9	90.0
	金融、保險、地產、專業及商用服務	432.8	425.9	431.5	426.3	415.4
	金融	102.2	102.7	105.9	106.0	103.0
	保險	25.0	27.1	27.4	24.7	25.7
	地產	99.5	99.3	98.0	98.9	91.6
	專業及商用服務	206.1	196.9	200.2	196.6	195.0
	公共行政、社會及個人服務	308.3	320.4	332.6	326.0	318.6
	公共行政	76.7	79.2	82.4	81.5	79.7
	教育	79.7	80.3	79.5	80.8	79.8
	人類保健及社會工作活動	69.1	76.0	76.3	71.7	68.9
	藝術、娛樂及康樂活動	27.5	28.8	31.2	26.6	27.4
	其他服務活動	55.3	56.1	63.1	65.6	62.7
	其他行業	17.1	18.8	17.7	18.4	18.5
	合計		1 800.7	1 819.9	1 840.0	1 822.9
女性	製造	32.5	35.0	30.3	35.8	33.1
	建造	38.3	41.5	43.2	48.6	44.8
	地基及上蓋工程	30.0	33.9	34.6	39.0	36.4
	樓房裝飾、修葺及保養	8.3	7.6	8.6	9.6	8.4
	進出口貿易及批發	153.5	155.7	155.9	153.9	151.3
	進出口貿易	145.4	148.6	147.6	148.4	145.6
	批發	8.1	7.2	8.3	5.5	5.7
	零售、住宿及膳食服務 (1)	305.3	303.5	310.7	301.7	293.5
	零售	167.5	166.5	165.2	156.4	153.7
	住宿及膳食服務	137.8	136.9	145.5	145.3	139.8
	運輸、倉庫、郵政及速遞服務、資訊及通訊	103.5	99.9	100.5	103.1	107.8
	運輸及倉庫	56.2	53.4	54.5	55.3	56.6
	郵政及速遞活動	5.3	4.7	5.7	5.9	4.6
	資訊及通訊	42.0	41.8	40.3	42.0	46.6
	金融、保險、地產、專業及商用服務	413.8	424.6	424.5	421.5	427.6
	金融	103.0	103.0	100.1	97.6	94.8
	保險	38.8	38.3	37.0	37.4	36.4

		就業人數				
		千人				
		2023				2024
年		1	2	3	4	1
季		1	2	3	4	1
性別	主要工作所屬詳細行業					
	地產	65.4	65.8	67.5	65.0	70.4
	專業及商用服務	206.7	217.6	219.9	221.4	226.1
	公共行政、社會及個人服務	800.9	803.8	809.9	814.9	820.6
	公共行政	50.3	50.4	50.9	48.8	49.1
	教育	154.1	157.7	162.1	157.6	155.6
	人類保健及社會工作活動	173.7	171.9	174.7	179.2	184.2
	藝術、娛樂及康樂活動	28.3	26.5	28.6	29.2	26.6
	其他服務活動	394.4	397.3	393.7	400.1	405.2
	其他行業	5.5	4.9	5.3	4.3	5.4
	合計	1 853.4	1 868.9	1 880.4	1 883.9	1 884.1
男女合計	製造	85.2	87.7	86.8	88.4	88.3
	建造	336.2	340.3	343.6	350.5	350.6
	地基及上蓋工程	262.6	266.8	268.0	272.8	275.1
	樓房裝飾、修葺及保養	73.5	73.5	75.6	77.6	75.5
	進出口貿易及批發	307.3	305.2	307.1	303.4	299.8
	進出口貿易	288.7	287.1	289.7	288.1	285.2
	批發	18.6	18.1	17.5	15.2	14.5
	零售、住宿及膳食服務 (1)	528.5	532.9	537.9	532.0	523.3
	零售	265.7	267.6	269.7	263.1	256.9
	住宿及膳食服務	262.8	265.2	268.2	268.9	266.5
	運輸、倉庫、郵政及速遞服務、資訊及通訊	418.5	424.2	423.2	421.1	420.4
	運輸及倉庫	264.6	269.4	267.5	263.7	263.1
	郵政及速遞活動	22.3	22.1	23.3	22.4	20.6
	資訊及通訊	131.6	132.7	132.4	134.9	136.6
	金融、保險、地產、專業及商用服務	846.6	850.5	856.0	847.8	843.0
	金融	205.2	205.7	206.0	203.6	197.8
	保險	63.8	65.4	64.4	62.2	62.1
	地產	164.8	165.0	165.5	163.9	162.0
	專業及商用服務	412.8	414.4	420.1	418.1	421.1
	公共行政、社會及個人服務	1 109.2	1 124.2	1 142.6	1 140.9	1 139.2
	公共行政	127.0	129.6	133.3	130.3	128.8
	教育	233.8	238.0	241.6	238.4	235.4
	人類保健及社會工作活動	242.9	247.9	251.1	250.8	253.1
	藝術、娛樂及康樂活動	55.9	55.3	59.8	55.8	54.0
	其他服務活動	449.7	453.4	456.8	465.7	467.9
	其他行業	22.7	23.7	23.0	22.8	23.9
	合計	3 654.1	3 688.8	3 720.3	3 706.8	3 688.4

1 零售、住宿及膳食服務業合計通常被稱為「與消費及旅遊相關行業」。

表7.8：按主要工作所屬職業及性別劃分的就業人數

		就業人數				
		千人				
		2023				2024
年		1	2	3	4	1
季						
性別	主要工作所屬職業					
男性	經理	258.3	260.9	275.4	278.5	285.3
	專業人員	214.9	214.0	215.1	215.2	214.1
	輔助專業人員	372.1	373.9	370.7	350.5	338.5
	文書支援人員	114.6	115.6	122.7	118.8	110.4
	服務及銷售人員	298.1	303.2	307.5	300.5	310.0
	工藝及有關人員	214.1	214.1	222.2	232.7	221.1
	機台及機器操作員及裝配員	154.1	158.5	148.1	145.1	148.2
	非技術工人	168.8	172.9	171.0	175.3	171.0
	其他職業	5.7	6.9	7.3	6.2	5.6
	合計	1 800.7	1 819.9	1 840.0	1 822.9	1 804.3
女性	經理	162.8	164.1	169.2	169.0	166.7
	專業人員	220.0	223.6	222.8	219.9	219.2
	輔助專業人員	278.7	283.2	275.4	271.0	270.8
	文書支援人員	320.3	320.9	335.0	332.7	324.3
	服務及銷售人員	381.6	384.2	389.5	393.6	401.0
	工藝及有關人員	15.1	13.1	13.5	14.6	15.8
	機台及機器操作員及裝配員	3.9	4.6	3.9	3.8	3.7
	非技術工人	469.0	472.6	468.9	476.7	479.7
	其他職業	2.0	2.5	2.1	2.6	2.9
	合計	1 853.4	1 868.9	1 880.4	1 883.9	1 884.1
男女合計	經理	421.1	425.0	444.7	447.5	452.1
	專業人員	434.9	437.6	437.9	435.2	433.4
	輔助專業人員	650.8	657.1	646.1	621.5	609.3
	文書支援人員	434.8	436.5	457.7	451.5	434.6
	服務及銷售人員	679.8	687.4	697.0	694.1	711.0
	工藝及有關人員	229.2	227.2	235.7	247.3	236.9
	機台及機器操作員及裝配員	158.0	163.1	151.9	148.9	151.9
	非技術工人	637.8	645.5	639.9	652.0	650.7
	其他職業	7.7	9.4	9.4	8.8	8.5
	合計	3 654.1	3 688.8	3 720.3	3 706.8	3 688.4

表7.9：按所有工作時數及性別劃分的就業人數

		就業人數				
		千人				
		2023				2024
年						
季		1	2	3	4	1
性別	所有工作的工作時數 (1)					
男性	< 20	171.2	150.6	118.1	105.6	151.0
	20 - 29	102.1	101.2	82.4	75.1	111.0
	30 - 34	86.5	102.9	123.8	97.0	80.3
	35 - 39	110.7	117.1	127.4	129.0	114.1
	40 - 44	497.6	508.3	558.9	564.7	521.7
	45 - 49	389.3	371.2	374.6	387.4	380.0
	50 - 54	195.5	214.8	207.1	213.3	203.2
	55 - 59	51.4	48.1	51.4	47.2	52.1
	60 - 64	108.6	117.6	113.4	118.8	110.5
	65 - 69	27.9	27.0	22.9	28.2	26.9
	70 - 74	44.0	47.8	45.3	41.8	39.9
	≥ 75	15.9	13.3	14.7	14.8	13.7
	合計	1 800.7	1 819.9	1 840.0	1 822.9	1 804.3
	女性	< 20	187.1	185.2	146.5	140.2
20 - 29		108.1	108.8	90.3	86.0	124.2
30 - 34		90.6	106.6	116.0	96.9	86.8
35 - 39		107.3	122.9	131.6	129.6	122.1
40 - 44		522.9	509.8	536.8	561.1	527.2
45 - 49		324.1	325.7	344.1	344.0	328.3
50 - 54		187.7	176.4	183.6	189.9	184.9
55 - 59		44.6	46.1	36.9	40.7	44.0
60 - 64		199.8	201.4	204.0	212.3	207.4
65 - 69		20.3	20.5	21.1	20.6	20.2
70 - 74		46.7	51.1	55.4	49.8	52.4
≥ 75		14.2	14.5	14.0	12.9	10.6
合計		1 853.4	1 868.9	1 880.4	1 883.9	1 884.1
男女合計		< 20	358.3	335.8	264.5	245.9
	20 - 29	210.2	210.0	172.7	161.1	235.2
	30 - 34	177.1	209.5	239.8	193.9	167.1
	35 - 39	218.0	240.0	258.9	258.6	236.2
	40 - 44	1 020.5	1 018.1	1 095.7	1 125.7	1 048.9
	45 - 49	713.4	696.9	718.7	731.4	708.3
	50 - 54	383.2	391.1	390.8	403.2	388.1
	55 - 59	96.0	94.2	88.3	87.9	96.1
	60 - 64	308.4	319.0	317.4	331.0	317.9
	65 - 69	48.2	47.5	44.0	48.8	47.1
	70 - 74	90.7	98.9	100.7	91.6	92.3
	≥ 75	30.1	27.8	28.7	27.8	24.2
	合計	3 654.1	3 688.8	3 720.3	3 706.8	3 688.4

1 指在統計前7天內所有工作的工作時數。

表7.10：按所有工作時數及性別劃分的就業人數 (不包括外籍家庭傭工)

		就業人數 (不包括外籍家庭傭工)				
		千人				
		2023				2024
年		1	2	3	4	1
季		1	2	3	4	1
性別	所有工作的工作時數 (1)					
男性	< 20	171.2	150.6	118.1	105.6	151.0
	20 - 29	102.1	101.0	82.4	75.1	111.0
	30 - 34	86.4	102.9	123.8	97.0	80.3
	35 - 39	110.7	116.9	127.2	129.0	114.1
	40 - 44	497.2	508.0	558.7	564.5	521.3
	45 - 49	389.1	370.6	373.6	386.9	379.6
	50 - 54	194.8	214.3	206.8	212.5	202.2
	55 - 59	51.4	48.1	51.1	47.1	51.8
	60 - 64	107.5	116.5	111.9	117.6	108.9
	65 - 69	27.5	26.8	22.9	28.1	26.7
	70 - 74	43.7	47.8	44.8	41.8	39.4
	≥ 75	15.9	13.3	14.7	14.8	13.7
	合計	1 797.4	1 816.9	1 836.0	1 820.0	1 800.0
	女性	< 20	185.4	184.5	145.4	139.8
20 - 29		105.5	107.0	90.3	86.0	123.2
30 - 34		88.4	104.4	115.9	95.8	84.7
35 - 39		104.4	119.5	129.3	125.8	118.0
40 - 44		502.9	487.6	519.8	541.8	504.0
45 - 49		275.9	275.2	292.4	287.3	278.8
50 - 54		136.0	131.1	144.1	149.6	135.9
55 - 59		36.8	37.1	31.4	32.7	34.7
60 - 64		63.2	68.7	60.3	63.2	65.0
65 - 69		11.4	11.6	10.1	11.5	8.4
70 - 74		19.5	17.4	18.4	16.5	21.3
≥ 75		6.9	7.0	5.7	5.6	5.8
合計		1 536.3	1 551.2	1 563.2	1 555.7	1 553.8
男女合計		< 20	356.5	335.1	263.5	245.4
	20 - 29	207.5	208.0	172.7	161.1	234.2
	30 - 34	174.8	207.3	239.7	192.7	165.1
	35 - 39	215.2	236.4	256.5	254.8	232.1
	40 - 44	1 000.1	995.6	1 078.5	1 106.3	1 025.3
	45 - 49	665.0	645.8	665.9	674.2	658.4
	50 - 54	330.9	345.4	350.9	362.1	338.0
	55 - 59	88.2	85.2	82.5	79.8	86.5
	60 - 64	170.7	185.2	172.3	180.9	173.8
	65 - 69	38.9	38.5	33.0	39.6	35.2
	70 - 74	63.2	65.2	63.2	58.3	60.7
	≥ 75	22.7	20.3	20.5	20.5	19.4
	合計	3 333.7	3 368.1	3 399.1	3 375.6	3 353.8

1 指在統計前7天內所有工作的工作時數。

表7.11：按主要工作所屬行業及性別劃分的就業人士工作時數中位數

		就業人士工作時數中位數				
		時數				
		2023				2024
年		1	2	3	4	1
季		1	2	3	4	1
性別	主要工作所屬行業					
男性	製造	44	43	44	45	45
	建造	42	40	40	42	42
	進出口貿易及批發	40	40	40	40	40
	零售、住宿及膳食服務 (1)	48	48	48	48	48
	運輸、倉庫、郵政及速遞服務、資訊及通訊	40	42	42	42	40
	金融、保險、地產、專業及商用服務	42	42	40	40	40
	公共行政、社會及個人服務	44	44	44	44	44
	其他行業	44	44	43	42	42
	合計	43	43	42	44	43
女性	製造	40	40	40	40	40
	建造	40	40	40	40	40
	進出口貿易及批發	40	40	40	40	40
	零售、住宿及膳食服務 (1)	45	45	44	45	43
	運輸、倉庫、郵政及速遞服務、資訊及通訊	40	40	40	40	40
	金融、保險、地產、專業及商用服務	40	40	40	40	40
	公共行政、社會及個人服務	45	45	45	48	47
	其他行業	40	40	42	40	40
	合計	42	42	43	44	42
男女合計	製造	44	40	42	45	44
	建造	40	40	40	40	42
	進出口貿易及批發	40	40	40	40	40
	零售、住宿及膳食服務 (1)	48	48	45	45	45
	運輸、倉庫、郵政及速遞服務、資訊及通訊	40	40	40	40	40
	金融、保險、地產、專業及商用服務	40	40	40	40	40
	公共行政、社會及個人服務	45	45	45	45	45
	其他行業	40	40	42	40	40
	合計	42	42	42	44	42

1 零售、住宿及膳食服務業合計通常被稱為「與消費及旅遊相關行業」。

表7.12：按每月就業收入及性別劃分的就業人數

		就業人數				
		千人				
		2023				2024
年		1	2	3	4	1
季	每月就業收入 (港元)					
男性	< 3,000	30.5	24.7	25.0	29.3	28.0
	3,000 - 3,999	11.1	9.6	11.5	10.4	11.6
	4,000 - 4,999	13.2	12.3	13.9	11.8	11.7
	5,000 - 5,999	15.4	17.6	16.6	14.3	14.8
	6,000 - 6,999	16.9	16.2	17.7	14.9	13.6
	7,000 - 7,999	16.3	18.2	13.6	14.8	14.1
	8,000 - 8,999	21.8	21.9	20.9	19.8	19.5
	9,000 - 9,999	20.0	17.9	20.1	18.3	15.6
	10,000 - 11,999	70.0	67.9	73.6	60.1	59.6
	12,000 - 13,999	99.0	104.4	100.3	95.8	86.9
	14,000 - 15,999	147.4	143.1	151.1	133.8	135.8
	16,000 - 17,999	116.5	116.9	117.6	116.0	109.2
	18,000 - 19,999	113.7	118.8	99.7	117.7	110.6
	20,000 - 24,999	276.2	301.2	305.4	314.4	295.4
	25,000 - 29,999	168.0	177.0	178.3	178.8	174.2
	30,000 - 34,999	149.9	147.9	161.8	165.0	157.3
	35,000 - 39,999	84.4	86.8	88.4	79.1	79.9
	40,000 - 44,999	74.9	74.7	81.7	82.1	82.8
	45,000 - 49,999	47.1	48.7	47.1	51.8	50.7
	50,000 - 59,999	85.2	84.9	88.4	83.8	104.0
60,000 - 79,999	90.9	87.6	89.9	88.9	95.8	
80,000 - 99,999	45.6	42.9	42.4	48.3	48.8	
≥ 100,000	86.7	78.8	74.9	73.5	84.3	
	總計	1 800.7	1 819.9	1 840.0	1 822.9	1 804.3
女性	< 3,000	40.5	40.8	39.3	42.9	42.0
	3,000 - 3,999	20.4	19.7	17.2	17.4	16.4
	4,000 - 4,999	217.8	220.5	216.5	219.9	216.3
	5,000 - 5,999	109.9	112.9	109.5	112.2	120.9
	6,000 - 6,999	46.7	44.9	45.1	51.8	46.2
	7,000 - 7,999	28.9	28.3	27.6	23.8	29.9
	8,000 - 8,999	33.3	27.4	26.0	28.2	28.5
	9,000 - 9,999	28.7	27.8	25.2	24.6	24.0
	10,000 - 11,999	92.0	87.1	95.2	84.1	84.2
	12,000 - 13,999	133.3	135.3	126.2	119.1	113.8
	14,000 - 15,999	155.4	160.1	166.3	154.8	150.5
	16,000 - 17,999	107.2	112.1	120.7	122.2	116.0
	18,000 - 19,999	91.8	95.7	99.3	108.1	96.3
	20,000 - 24,999	195.5	212.1	213.0	213.7	217.0
	25,000 - 29,999	103.3	111.0	112.5	115.6	112.7
	30,000 - 34,999	97.0	101.0	103.1	98.9	104.3
	35,000 - 39,999	52.7	54.1	59.2	60.2	58.0
	40,000 - 44,999	52.5	52.9	58.1	55.8	55.2
	45,000 - 49,999	32.8	33.3	33.5	35.1	36.6
	50,000 - 59,999	57.4	57.0	57.6	62.1	63.0

		就業人數				
		千人				
年		2023				2024
季		1	2	3	4	1
性別	每月就業收入 (港元)					
	60,000 - 79,999	80.3	70.4	67.8	68.7	74.1
	80,000 - 99,999	28.0	21.4	23.1	25.0	32.3
	≥ 100,000	48.1	42.9	38.2	39.7	45.9
	總計	1 853.4	1 868.9	1 880.4	1 883.9	1 884.1
男女合計	< 3,000	71.0	65.5	64.3	72.2	69.9
	3,000 - 3,999	31.5	29.2	28.7	27.8	28.0
	4,000 - 4,999	231.0	232.8	230.4	231.7	228.0
	5,000 - 5,999	125.3	130.5	126.2	126.5	135.7
	6,000 - 6,999	63.6	61.1	62.7	66.7	59.8
	7,000 - 7,999	45.2	46.5	41.2	38.6	44.0
	8,000 - 8,999	55.1	49.3	46.9	48.0	48.1
	9,000 - 9,999	48.7	45.7	45.3	43.0	39.6
	10,000 - 11,999	162.0	155.0	168.8	144.3	143.8
	12,000 - 13,999	232.3	239.6	226.5	214.9	200.7
	14,000 - 15,999	302.9	303.2	317.4	288.6	286.3
	16,000 - 17,999	223.7	229.0	238.3	238.1	225.3
	18,000 - 19,999	205.4	214.5	198.9	225.8	206.8
	20,000 - 24,999	471.7	513.3	518.4	528.1	512.4
	25,000 - 29,999	271.3	288.0	290.8	294.3	286.9
	30,000 - 34,999	246.8	248.9	264.9	263.9	261.6
	35,000 - 39,999	137.1	140.9	147.7	139.3	137.9
	40,000 - 44,999	127.3	127.6	139.8	137.9	138.0
	45,000 - 49,999	79.9	82.1	80.6	86.9	87.4
	50,000 - 59,999	142.6	141.9	146.0	145.9	167.0
	60,000 - 79,999	171.3	158.0	157.7	157.6	169.9
	80,000 - 99,999	73.5	64.3	65.6	73.4	81.0
	≥ 100,000	134.7	121.7	113.1	113.1	130.1
總計	3 654.1	3 688.8	3 720.3	3 706.8	3 688.4	

表7.13：按教育程度及性別劃分的就業人士每月就業收入中位數

		就業人士每月就業收入中位數				
		港元				
		2023				2024
年		1	2	3	4	1
季						
性別	教育程度					
男性	小學及以下	15,000	15,000	15,000	15,000	15,000
	初中 (1)	17,500	18,000	18,000	18,000	18,300
	高中 (2)	20,000	20,000	20,000	20,000	20,000
	專上教育：文憑 / 證書	23,300	23,000	25,000	23,000	25,000
	專上教育：副學位	24,700	23,500	24,000	24,000	24,000
	專上教育：學位課程	40,000	39,300	36,600	38,800	40,000
	合計	22,800	22,200	23,000	23,000	24,000
女性	小學及以下	10,000	10,000	11,000	11,000	11,000
	初中 (1)	12,000	12,000	12,500	12,500	12,000
	高中 (2)	13,000	13,000	13,000	13,000	13,100
	專上教育：文憑 / 證書	18,000	19,000	19,000	19,200	19,500
	專上教育：副學位	20,000	20,000	19,000	19,000	20,000
	專上教育：學位課程	30,000	30,000	30,000	30,200	31,000
	合計	16,000	16,000	16,200	16,700	17,000
男女合計	小學及以下	12,000	12,000	12,000	12,600	12,500
	初中 (1)	15,000	15,000	15,000	15,000	15,000
	高中 (2)	16,000	16,100	16,000	16,500	17,000
	專上教育：文憑 / 證書	20,000	20,000	20,300	20,000	20,300
	專上教育：副學位	21,700	21,100	20,500	20,300	21,500
	專上教育：學位課程	35,000	34,900	34,000	35,000	35,000
	合計	20,000	20,000	20,000	20,000	20,000

1 包括中學的一至三年級或同等程度。

2 包括中學舊學制的四至七年級（1985年-2011年）及新學制的四至六年級（2012年起）或同等程度，毅進計劃 / 毅進文憑、應用教育文憑，以及工藝程度教育。

表7.14：按主要工作所屬行業及性別劃分的就業人士每月就業收入中位數

		就業人士每月就業收入中位數				
		港元				
		2023				2024
年		1	2	3	4	1
季		1	2	3	4	1
性別	主要工作所屬行業					
男性	製造	20,500	21,000	21,900	22,000	23,000
	建造	21,500	21,000	22,000	22,000	22,000
	進出口貿易及批發	29,000	26,600	27,000	27,500	28,600
	零售、住宿及膳食服務 (1)	18,000	19,000	18,000	19,000	19,000
	零售	17,000	18,000	17,800	18,900	18,000
	住宿及膳食服務	19,000	20,000	19,000	19,000	20,000
	運輸、倉庫、郵政及速遞服務、資訊及通訊	20,000	20,000	20,200	20,500	21,500
	金融、保險、地產、專業及商用服務	26,200	25,000	25,400	25,500	29,100
	金融及保險	45,000	42,700	40,000	40,000	45,000
	地產及專業及商用服務	22,000	21,200	21,000	21,900	23,000
	公共行政、社會及個人服務	29,900	29,000	29,300	29,800	30,000
	其他行業	22,000	24,500	21,700	23,900	24,000
	合計	22,800	22,200	23,000	23,000	24,000
女性	製造	14,500	15,000	15,000	16,000	16,000
	建造	17,700	19,000	19,000	19,000	20,000
	進出口貿易及批發	21,000	20,000	20,000	20,000	20,500
	零售、住宿及膳食服務 (1)	14,000	14,000	15,000	14,700	14,500
	零售	14,000	14,000	15,000	14,000	13,900
	住宿及膳食服務	14,000	14,000	14,600	15,000	15,000
	運輸、倉庫、郵政及速遞服務、資訊及通訊	20,000	20,000	20,000	20,500	20,000
	金融、保險、地產、專業及商用服務	21,000	21,000	21,000	21,000	22,000
	金融及保險	30,000	30,000	31,300	31,100	33,000
	地產及專業及商用服務	18,000	18,000	18,000	18,000	19,000
	公共行政、社會及個人服務	12,500	13,000	13,300	12,500	12,800
	其他行業	23,000	22,500	17,100	20,000	18,100
	合計	16,000	16,000	16,200	16,700	17,000
男女合計	製造	18,500	20,000	20,000	20,000	20,000
	建造	21,000	20,400	21,900	21,400	21,600
	進出口貿易及批發	24,000	22,400	22,000	22,400	24,500
	零售、住宿及膳食服務 (1)	15,300	15,700	16,000	16,000	16,000
	零售	15,000	15,000	15,400	15,500	15,000
	住宿及膳食服務	16,000	16,000	16,000	16,500	16,800
	運輸、倉庫、郵政及速遞服務、資訊及通訊	20,000	20,000	20,000	20,500	21,000
	金融、保險、地產、專業及商用服務	24,000	23,300	23,600	23,700	25,000
	金融及保險	36,300	35,000	35,400	35,000	39,800
	地產及專業及商用服務	20,000	20,000	20,000	20,000	20,000
	公共行政、社會及個人服務	17,000	17,000	17,900	17,700	18,000
	其他行業	22,000	24,500	20,000	23,000	23,600
	合計	20,000	20,000	20,000	20,000	20,000

1 零售、住宿及膳食服務業合計通常被稱為「與消費及旅遊相關行業」。

表7.15：按主要工作所屬職業及性別劃分的就業人士每月就業收入中位數

		就業人士每月就業收入中位數				
		港元				
		2023				2024
年						
季		1	2	3	4	1
性別	主要工作所屬職業					
男性	經理	50,000	50,000	48,000	48,800	50,000
	專業人員	50,000	50,000	46,000	47,600	50,000
	輔助專業人員	25,000	25,000	25,000	25,000	26,000
	文書支援人員	18,000	18,000	18,000	18,700	19,000
	服務及銷售人員	18,000	18,000	18,000	18,000	18,000
	工藝及有關人員	20,000	20,000	20,400	20,000	20,300
	機台及機器操作員及裝配員	18,000	18,000	18,000	19,000	19,500
	非技術工人	15,000	14,500	14,400	15,000	15,000
	其他職業	14,300	14,000	13,000	13,700	15,000
	合計	22,800	22,200	23,000	23,000	24,000
女性	經理	47,100	44,300	40,000	44,800	48,000
	專業人員	45,000	43,000	41,000	43,600	45,000
	輔助專業人員	24,300	24,000	24,000	24,700	25,000
	文書支援人員	17,100	17,500	17,600	18,000	18,200
	服務及銷售人員	13,500	13,700	14,400	14,000	14,300
	工藝及有關人員	14,500	15,000	14,600	15,000	15,000
	機台及機器操作員及裝配員	14,000	13,800	16,000	14,500	14,000
	非技術工人	5,000	5,000	5,000	5,000	5,000
	其他職業	14,500 †	13,000 †	11,000 †	15,000 †	11,000 †
	合計	16,000	16,000	16,200	16,700	17,000
男女合計	經理	50,000	46,200	45,000	45,400	50,000
	專業人員	48,000	45,000	45,000	45,000	46,000
	輔助專業人員	25,000	25,000	25,000	25,000	25,000
	文書支援人員	17,500	17,800	17,800	18,000	18,500
	服務及銷售人員	15,000	15,000	15,300	15,400	15,600
	工藝及有關人員	20,000	20,000	20,000	20,000	20,000
	機台及機器操作員及裝配員	18,000	18,000	18,000	18,800	19,400
	非技術工人	6,000	6,000	6,000	6,000	6,000
	其他職業	14,500	14,000	13,000	15,000	14,500
	合計	20,000	20,000	20,000	20,000	20,000

† 由於抽樣誤差較大，數字須謹慎闡釋。

表7.16：按年齡及性別劃分的失業人數及失業率

		失業人數					失業率				
		千人					(%)				
年		2023				2024	2023				2024
季		1	2	3	4	1	1	2	3	4	1
性別	年齡組別										
男性	15 - 19 歲	1.2	1.3	1.6	1.2	1.0	12.6	15.1	11.7	10.3	10.3
	20 - 24 歲	7.7	8.7	6.3	6.0	8.6	9.9	11.0	7.6	7.5	11.6
	25 - 29 歲	9.6	8.8	9.0	9.4	9.3	5.4	5.0	5.1	5.3	5.3
	30 - 34 歲	6.9	7.1	6.4	6.2	5.9	3.3	3.4	3.0	2.9	2.8
	35 - 39 歲	5.6	6.1	5.5	6.4	5.2	2.6	2.8	2.5	2.9	2.4
	40 - 44 歲	6.4	5.7	5.7	5.8	5.7	2.9	2.5	2.5	2.6	2.6
	45 - 49 歲	6.6	6.8	6.8	6.2	7.1	3.1	3.1	3.1	2.9	3.4
	50 - 54 歲	9.4	7.5	8.1	7.0	7.7	4.4	3.5	3.7	3.2	3.6
	55 - 59 歲	7.2	8.3	7.3	6.7	7.5	3.4	3.9	3.5	3.2	3.6
	60 歲及以上	8.8	8.4	8.0	7.9	9.4	2.7	2.6	2.4	2.4	2.8
	合計	69.4	68.8	64.6	62.7	67.4	3.7	3.6	3.4	3.3	3.6
女性	15 - 19 歲	0.7	0.7	1.5	0.8	[*7]	7.1	7.4	11.1	8.1	[*7]
	20 - 24 歲	4.4	5.5	10.2	7.5	6.5	5.5	7.2	12.4	9.1	8.4
	25 - 29 歲	7.0	6.1	7.3	7.0	7.1	3.6	3.1	3.8	3.7	3.8
	30 - 34 歲	6.3	4.7	4.9	3.4	4.0	2.7	2.0	2.1	1.5	1.7
	35 - 39 歲	3.8	3.4	3.7	3.4	4.0	1.5	1.3	1.4	1.3	1.5
	40 - 44 歲	4.2	5.6	5.0	4.3	4.7	1.6	2.1	1.8	1.5	1.7
	45 - 49 歲	5.6	5.5	4.4	4.8	3.9	2.3	2.3	1.8	2.0	1.6
	50 - 54 歲	6.0	4.3	4.7	4.5	6.0	2.6	1.9	2.0	1.9	2.5
	55 - 59 歲	4.9	4.8	3.7	4.2	4.5	2.5	2.4	1.9	2.1	2.3
	60 歲及以上	2.7	4.2	3.8	3.0	3.2	1.4	2.1	1.9	1.5	1.5
	合計	45.7	44.8	49.4	43.0	44.3	2.4	2.3	2.6	2.2	2.3
男女合計	15 - 19 歲	1.9	2.0	3.1	2.0	1.5	9.8	11.2	11.4	9.3	8.1
	20 - 24 歲	12.1	14.2	16.5	13.5	15.1	7.7	9.1	10.0	8.3	10.0
	25 - 29 歲	16.6	14.9	16.3	16.4	16.4	4.5	4.0	4.4	4.5	4.6
	30 - 34 歲	13.2	11.9	11.3	9.6	10.0	3.0	2.7	2.5	2.2	2.2
	35 - 39 歲	9.4	9.5	9.3	9.7	9.1	2.0	2.0	1.9	2.0	1.9
	40 - 44 歲	10.6	11.3	10.7	10.1	10.4	2.2	2.3	2.1	2.0	2.1
	45 - 49 歲	12.3	12.3	11.2	11.0	11.0	2.7	2.7	2.4	2.4	2.4
	50 - 54 歲	15.4	11.8	12.9	11.6	13.7	3.4	2.6	2.8	2.6	3.0
	55 - 59 歲	12.0	13.1	11.0	11.0	11.9	3.0	3.2	2.7	2.7	3.0
	60 歲及以上	11.5	12.6	11.8	11.0	12.6	2.2	2.4	2.2	2.1	2.3
	合計	115.1	113.6	114.0	105.7	111.7	3.1	3.0	3.0	2.8	2.9

[*7] 由於抽樣誤差相對較大，數字不予公布。

表7.17：按持續失業時間、年齡及性別劃分的失業人數

			失業人數				
			千人				
			2023				2024
年							
季		1	2	3	4	1	
性別	持續失業時間 (月)	年齡組別					
男性	<1	15 - 24 歲	2.1	2.9	2.3	1.3	2.4
		25 - 39 歲	7.2	6.2	5.4	4.0	6.3
		40 歲及以上	11.6	10.0	9.8	8.0	9.7
		小計	20.8	19.1	17.5	13.3	18.4
	1 - < 2	15 - 24 歲	1.4	1.9	2.2	1.8	1.8
		25 - 39 歲	4.4	3.6	3.6	3.4	3.2
		40 歲及以上	5.2	3.7	4.6	4.0	6.4
		小計	11.0	9.1	10.5	9.2	11.4
	2 - < 3	15 - 24 歲	0.7	1.3	0.8	1.3	1.0
		25 - 39 歲	1.7	1.8	3.0	3.4	1.7
		40 歲及以上	4.1	5.4	3.5	2.7	3.4
		小計	6.5	8.5	7.3	7.5	6.1
	3 - < 6	15 - 24 歲	2.3	1.4	1.2	1.4	1.6
		25 - 39 歲	3.1	3.4	3.5	3.8	3.9
		40 歲及以上	4.2	6.6	5.2	7.0	7.6
		小計	9.6	11.4	9.9	12.2	13.1
	≥ 6	15 - 24 歲	2.4	2.5	1.3	1.4	2.7
		25 - 39 歲	5.7	7.0	5.4	7.2	5.3
		40 歲及以上	13.4	11.1	12.8	12.0	10.3
		小計	21.5	20.6	19.4	20.5	18.3
	合計	15 - 24 歲	8.9	10.0	7.8	7.2	9.6
		25 - 39 歲	22.1	22.0	20.9	21.9	20.4
		40 歲及以上	38.4	36.7	35.9	33.7	37.4
		小計	69.4	68.8	64.6	62.7	67.4
女性	<1	15 - 24 歲	0.7	2.2	5.2	2.8	1.3
		25 - 39 歲	4.0	3.1	5.4	3.4	5.4
		40 歲及以上	6.9	6.1	6.8	5.7	5.2
		小計	11.6	11.4	17.4	12.0	11.9
	1 - < 2	15 - 24 歲	0.6	0.6	2.2	1.1	0.9
		25 - 39 歲	2.7	2.4	2.9	3.4	2.4
		40 歲及以上	2.1	4.9	4.4	3.1	4.1
		小計	5.4	7.9	9.4	7.6	7.4
	2 - < 3	15 - 24 歲	0.7	0.7	1.6	2.4	1.4
		25 - 39 歲	1.8	2.2	2.7	2.0	2.0
		40 歲及以上	3.0	3.3	2.4	3.6	3.4
		小計	5.5	6.2	6.7	8.0	6.9
	3 - < 6	15 - 24 歲	1.7	1.0	1.1	1.4	1.9
		25 - 39 歲	3.6	2.8	1.8	2.8	2.8
		40 歲及以上	3.3	3.7	4.2	3.4	3.6
		小計	8.5	7.5	7.1	7.6	8.2
	≥ 6	15 - 24 歲	1.5	1.7	1.7	[*7]	1.5
		25 - 39 歲	5.1	3.8	3.2	2.2	2.5
		40 歲及以上	8.1	6.4	3.9	5.1	5.9
		小計	14.7	11.8	8.9	7.8	9.9

			失業人數				
			千人				
			2023				2024
年			1	2	3	4	1
季			1	2	3	4	1
性別	持續失業時間 (月)	年齡組別					
	合計	15 - 24 歲	5.1	6.2	11.7	8.3	7.0
		25 - 39 歲	17.1	14.2	16.0	13.8	15.1
		40 歲及以上	23.4	24.4	21.7	21.0	22.2
		小計	45.7	44.8	49.4	43.0	44.3
男女合計	<1	15 - 24 歲	2.7	5.1	7.5	4.1	3.7
		25 - 39 歲	11.2	9.2	10.8	7.4	11.7
		40 歲及以上	18.5	16.1	16.5	13.8	14.9
		小計	32.4	30.4	34.9	25.3	30.3
	1 - < 2	15 - 24 歲	2.0	2.4	4.4	2.9	2.6
		25 - 39 歲	7.1	6.0	6.5	6.8	5.6
		40 歲及以上	7.3	8.6	9.0	7.0	10.5
		小計	16.3	17.0	19.9	16.8	18.8
	2 - < 3	15 - 24 歲	1.4	2.0	2.4	3.7	2.5
		25 - 39 歲	3.5	4.0	5.7	5.5	3.8
		40 歲及以上	7.1	8.7	6.0	6.4	6.8
		小計	12.0	14.7	14.0	15.5	13.0
	3 - < 6	15 - 24 歲	3.9	2.4	2.3	2.8	3.5
		25 - 39 歲	6.7	6.3	5.3	6.6	6.7
		40 歲及以上	7.4	10.3	9.4	10.3	11.2
		小計	18.1	19.0	16.9	19.7	21.3
	≥ 6	15 - 24 歲	3.9	4.2	3.0	1.9	4.2
		25 - 39 歲	10.8	10.8	8.6	9.4	7.7
		40 歲及以上	21.5	17.5	16.7	17.1	16.3
		小計	36.2	32.5	28.3	28.4	28.2
	合計	15 - 24 歲	14.0	16.2	19.5	15.4	16.6
		25 - 39 歲	39.3	36.3	36.9	35.7	35.5
		40 歲及以上	61.8	61.1	57.6	54.6	59.7
		小計	115.1	113.6	114.0	105.7	111.7

[*7] 由於抽樣誤差相對較大，數字不予公布。

表7.18：按性別劃分的持續失業時間中位數

		持續失業時間中位數				
		日				
		2023				2024
年		1	2	3	4	1
季		1	2	3	4	1
性別						
男性		74	83	79	99	80
女性		94	76	54	68	73
男女合計		83	80	66	82	77

表7.19：按以前從事的行業及性別劃分的曾工作失業人數

		曾工作失業人數				
		千人				
		2023				2024
年		1	2	3	4	1
季						
性別	以前從事的行業					
男性	製造	2.1	2.2	2.2	3.1	1.9
	建造	14.1	14.4	13.0	12.4	14.4
	進出口貿易及批發	4.5	5.2	4.4	5.4	5.9
	零售、住宿及膳食服務 (1)	11.6	9.6	10.3	10.4	10.8
	運輸、倉庫、郵政及速遞服務、資訊及通訊	11.5	10.2	9.2	9.1	10.0
	金融、保險、地產、專業及商用服務	12.0	12.5	11.6	11.1	12.2
	公共行政、社會及個人服務	6.6	8.5	6.1	5.2	6.3
	其他行業	0.5	0.8	0.6	[*7]	[*7]
	合計 — 不包括首次求職人士及重新加入勞動人口的失業人士	62.9	63.3	57.4	56.9	61.8
女性	製造	1.4	1.5	1.4	[*7]	1.0
	建造	1.6	0.7	1.0	1.2	0.7
	進出口貿易及批發	4.0	3.5	4.3	4.0	4.3
	零售、住宿及膳食服務 (1)	11.9	12.6	10.3	9.6	10.0
	運輸、倉庫、郵政及速遞服務、資訊及通訊	3.1	3.8	3.2	2.7	1.7
	金融、保險、地產、專業及商用服務	9.0	9.5	10.6	9.5	10.9
	公共行政、社會及個人服務	10.4	9.3	9.6	9.8	9.6
	其他行業	[*7]	[*7]	[*7]	[*7]	[*7]
	合計 — 不包括首次求職人士及重新加入勞動人口的失業人士	41.6	40.8	40.7	37.7	38.6
男女合計	製造	3.6	3.7	3.7	3.6	2.9
	建造	15.7	15.1	14.0	13.6	15.2
	進出口貿易及批發	8.5	8.7	8.7	9.4	10.2
	零售、住宿及膳食服務 (1)	23.4	22.2	20.6	20.0	20.8
	運輸、倉庫、郵政及速遞服務、資訊及通訊	14.6	13.9	12.4	11.9	11.7
	金融、保險、地產、專業及商用服務	21.0	21.9	22.2	20.6	23.1
	公共行政、社會及個人服務	17.0	17.7	15.7	15.0	15.9
	其他行業	0.7	0.8	0.8	[*7]	0.6
	合計 — 不包括首次求職人士及重新加入勞動人口的失業人士	104.5	104.1	98.1	94.6	100.3

1 零售、住宿及膳食服務業合計通常被稱為「與消費及旅遊相關行業」。
[*7] 由於抽樣誤差相對較大，數字不予公布。

表7.20：按以前從事的職業及性別劃分的曾工作失業人數

		曾工作失業人數				
		千人				
		2023				2024
年		1	2	3	4	1
季						
性別	以前從事的職業					
男性	經理、專業人員及輔助專業人員	19.4	21.1	19.4	17.8	21.2
	文書支援人員	4.5	4.8	4.7	5.8	5.8
	服務及銷售人員	13.5	12.2	10.7	10.9	11.3
	工藝及有關人員	9.7	9.0	9.1	9.5	9.5
	機台及機器操作員及裝配員	3.9	3.7	2.9	3.4	3.1
	非技術工人	11.6	12.0	10.6	9.2	10.8
	其他職業	[*7]	[*7]	[*7]	[*7]	[*7]
	合計 — 不包括首次求職人士及重新加入勞動人口的失業人士	62.9	63.3	57.4	56.9	61.8
女性	經理、專業人員及輔助專業人員	13.1	11.9	15.5	13.2	13.1
	文書支援人員	10.2	9.4	9.3	9.5	9.5
	服務及銷售人員	13.2	13.4	11.3	10.9	12.5
	工藝及有關人員	0.6	0.8	[*7]	[*7]	[*7]
	機台及機器操作員及裝配員	[*7]	[*7]	[*7]	[*7]	[*7]
	非技術工人	4.4	5.3	4.2	3.7	2.8
	其他職業	[*7]	[*7]	[*7]	[*7]	[*7]
	合計 — 不包括首次求職人士及重新加入勞動人口的失業人士	41.6	40.8	40.7	37.7	38.6
男女合計	經理、專業人員及輔助專業人員	32.5	33.0	34.9	31.0	34.3
	文書支援人員	14.7	14.2	14.0	15.3	15.2
	服務及銷售人員	26.7	25.6	21.9	21.8	23.9
	工藝及有關人員	10.4	9.8	9.5	9.7	9.9
	機台及機器操作員及裝配員	3.9	3.7	2.9	3.5	3.3
	非技術工人	16.1	17.4	14.9	12.9	13.6
	其他職業	[*7]	[*7]	[*7]	[*7]	[*7]
	合計 — 不包括首次求職人士及重新加入勞動人口的失業人士	104.5	104.1	98.1	94.6	100.3

[*7] 由於抽樣誤差相對較大，數字不予公布。

就業不足

表7.21：按年齡及性別劃分的就業不足人數及就業不足率

		就業不足人數					就業不足率				
		千人					(%)				
年		2023				2024	2023				2024
季		1	2	3	4	1	1	2	3	4	1
性別	年齡組別										
男性	15 - 19 歲	[*7]	[*7]	[*7]	[*7]	[*7]	[*7]	[*7]	[*7]	[*7]	[*7]
	20 - 29 歲	5.3	3.9	4.2	3.2	3.4	2.1	1.5	1.6	1.2	1.4
	30 - 39 歲	5.1	4.7	5.1	3.9	3.6	1.2	1.1	1.2	0.9	0.8
	40 - 49 歲	7.8	7.1	4.3	6.0	6.7	1.8	1.6	1.0	1.4	1.5
	50 - 59 歲	10.5	7.0	7.5	7.4	8.3	2.5	1.6	1.8	1.7	2.0
	60 歲及以上	5.3	5.0	4.7	3.9	5.4	1.6	1.5	1.4	1.2	1.6
	合計	34.2	27.9	26.2	24.8	27.4	1.8	1.5	1.4	1.3	1.5
女性	15 - 19 歲	[*7]	[*7]	[*7]	[*7]	[*7]	[*7]	[*7]	[*7]	[*7]	[*7]
	20 - 29 歲	3.3	2.4	1.7	2.3	1.7	1.2	0.9	0.6	0.8	0.7
	30 - 39 歲	2.0	2.1	2.2	2.0	2.9	0.4	0.4	0.5	0.4	0.6
	40 - 49 歲	2.7	3.1	3.0	2.9	2.8	0.5	0.6	0.6	0.6	0.5
	50 - 59 歲	3.4	4.1	2.5	3.2	2.8	0.8	1.0	0.6	0.7	0.6
	60 歲及以上	1.1	1.7	2.1	1.7	2.2	0.6	0.9	1.1	0.9	1.1
	合計	12.5	13.7	11.7	12.2	12.6	0.7	0.7	0.6	0.6	0.7
男女合計	15 - 19 歲	[*7]	[*7]	0.5	[*7]	[*7]	[*7]	[*7]	1.9	[*7]	[*7]
	20 - 29 歲	8.7	6.3	5.8	5.4	5.1	1.6	1.2	1.1	1.0	1.0
	30 - 39 歲	7.1	6.8	7.3	5.9	6.5	0.8	0.7	0.8	0.6	0.7
	40 - 49 歲	10.5	10.1	7.4	9.0	9.5	1.1	1.1	0.8	0.9	1.0
	50 - 59 歲	13.9	11.2	10.1	10.6	11.1	1.6	1.3	1.2	1.2	1.3
	60 歲及以上	6.4	6.8	6.8	5.6	7.6	1.2	1.3	1.3	1.1	1.4
	合計	46.7	41.5	37.9	37.0	40.0	1.2	1.1	1.0	1.0	1.1

[*7] 由於抽樣誤差相對較大，數字不予公布。

表7.22：按主要工作所屬行業及性別劃分的就業不足人數

		就業不足人數				
		千人				
		2023				2024
年		1	2	3	4	1
季		1	2	3	4	1
性別	主要工作所屬行業					
男性	製造	0.7	[*7]	[*7]	[*7]	[*7]
	建造	13.9	12.8	10.6	12.0	12.1
	進出口貿易及批發	1.2	0.7	1.1	0.6	0.7
	零售、住宿及膳食服務 (1)	3.9	3.3	2.8	1.9	2.8
	運輸、倉庫、郵政及速遞服務、資訊及通訊	6.4	5.1	5.2	4.0	4.8
	金融、保險、地產、專業及商用服務	4.0	2.7	2.1	2.3	2.4
	公共行政、社會及個人服務	3.9	2.7	3.8	3.7	4.0
	其他行業	[*7]	[*7]	[*7]	[*7]	[*7]
	合計	34.2	27.9	26.2	24.8	27.4
女性	製造	[*7]	[*7]	[*7]	[*7]	[*7]
	建造	[*7]	1.0	1.2	0.6	0.6
	進出口貿易及批發	[*7]	0.7	0.5	0.8	1.0
	零售、住宿及膳食服務 (1)	3.1	2.6	2.6	3.4	3.4
	運輸、倉庫、郵政及速遞服務、資訊及通訊	1.5	1.0	[*7]	0.6	[*7]
	金融、保險、地產、專業及商用服務	2.1	2.8	2.5	2.1	2.4
	公共行政、社會及個人服務	4.8	5.3	4.4	4.1	4.6
	其他行業	[*7]	[*7]	[*7]	[*7]	[*7]
	合計	12.5	13.7	11.7	12.2	12.6
男女合計	製造	1.0	[*7]	[*7]	0.7	0.8
	建造	14.0	13.8	11.8	12.6	12.7
	進出口貿易及批發	1.6	1.4	1.6	1.3	1.7
	零售、住宿及膳食服務 (1)	7.0	5.9	5.4	5.3	6.2
	運輸、倉庫、郵政及速遞服務、資訊及通訊	7.9	6.1	5.6	4.6	5.0
	金融、保險、地產、專業及商用服務	6.1	5.6	4.6	4.4	4.8
	公共行政、社會及個人服務	8.8	8.1	8.2	7.8	8.6
	其他行業	[*7]	[*7]	[*7]	[*7]	[*7]
	合計	46.7	41.5	37.9	37.0	40.0

1 零售、住宿及膳食服務業合計通常被稱為「與消費及旅遊相關行業」。

[*7] 由於抽樣誤差相對較大，數字不予公布。

表7.23：按主要工作所屬職業及性別劃分的就業不足人數

		就業不足人數				
		千人				
		2023				2024
年		1	2	3	4	1
季		1	2	3	4	1
性別	主要工作所屬職業					
男性	經理、專業人員及輔助專業人員	5.5	5.0	4.3	4.6	5.9
	文書支援人員	1.3	0.7	1.0	[*7]	[*7]
	服務及銷售人員	5.1	2.9	3.5	2.9	2.8
	工藝及有關人員	8.8	7.1	6.9	8.1	8.5
	機台及機器操作員及裝配員	4.0	3.5	1.9	1.9	3.1
	非技術工人	9.3	8.2	8.5	7.0	6.8
	其他職業	[*7]	[*7]	[*7]	[*7]	[*7]
	合計	34.2	27.9	26.2	24.8	27.4
女性	經理、專業人員及輔助專業人員	3.2	3.7	3.2	4.1	2.8
	文書支援人員	1.6	1.5	1.1	2.1	2.1
	服務及銷售人員	5.4	6.0	4.4	3.8	4.9
	工藝及有關人員	[*7]	[*7]	[*7]	[*7]	[*7]
	機台及機器操作員及裝配員	[*7]	[*7]	[*7]	[*7]	[*7]
	非技術工人	1.9	1.8	2.6	1.8	2.5
	其他職業	[*7]	[*7]	[*7]	[*7]	[*7]
	合計	12.5	13.7	11.7	12.2	12.6
男女合計	經理、專業人員及輔助專業人員	8.8	8.8	7.5	8.6	8.7
	文書支援人員	2.9	2.2	2.1	2.5	2.4
	服務及銷售人員	10.5	8.9	7.9	6.7	7.7
	工藝及有關人員	8.9	7.4	7.1	8.5	8.8
	機台及機器操作員及裝配員	4.2	3.8	2.0	1.9	3.2
	非技術工人	11.3	10.0	11.2	8.8	9.2
	其他職業	[*7]	[*7]	[*7]	[*7]	[*7]
	合計	46.7	41.5	37.9	37.0	40.0

[*7] 由於抽樣誤差相對較大，數字不予公布。

非從事經濟活動人士

表7.24：按年齡及性別劃分的15歲及以上非從事經濟活動人數

		非從事經濟活動人數				
		千人				
		2023				2024
年		1	2	3	4	1
季						
性別	年齡組別					
男性	15 - 19 歲	134.0	134.1	133.2	138.2	140.1
	20 - 24 歲	69.6	72.1	70.7	76.2	75.6
	25 - 29 歲	23.5	25.7	26.0	21.9	23.2
	30 - 34 歲	15.9	15.9	12.5	12.7	13.8
	35 - 39 歲	12.7	12.0	12.2	13.1	12.3
	40 - 44 歲	13.4	11.8	14.4	14.3	15.5
	45 - 49 歲	15.5	15.6	14.6	18.4	17.7
	50 - 54 歲	24.8	25.3	25.9	26.4	29.6
	55 - 59 歲	49.9	49.3	48.2	47.0	46.9
	60 歲及以上	692.4	717.0	713.4	725.7	735.1
	合計	1 051.6	1 078.8	1 071.0	1 094.1	1 109.8
女性	15 - 19 歲	126.6	126.6	125.0	131.7	131.7
	20 - 24 歲	67.0	74.4	72.4	74.3	73.0
	25 - 29 歲	31.1	32.9	32.2	33.7	35.2
	30 - 34 歲	51.7	51.5	52.4	50.8	48.3
	35 - 39 歲	74.1	70.9	70.2	69.2	73.4
	40 - 44 歲	92.0	88.6	83.7	83.6	87.8
	45 - 49 歲	82.4	86.9	87.4	87.9	83.6
	50 - 54 歲	100.5	106.2	100.2	101.6	101.4
	55 - 59 歲	129.6	131.7	131.2	125.0	125.6
	60 歲及以上	938.1	960.5	975.6	985.0	991.3
	合計	1 693.3	1 730.1	1 730.3	1 742.8	1 751.2
男女合計	15 - 19 歲	260.6	260.7	258.1	269.9	271.7
	20 - 24 歲	136.6	146.5	143.2	150.5	148.6
	25 - 29 歲	54.6	58.6	58.1	55.6	58.5
	30 - 34 歲	67.6	67.4	64.9	63.5	62.1
	35 - 39 歲	86.8	82.9	82.4	82.3	85.7
	40 - 44 歲	105.4	100.4	98.1	97.9	103.4
	45 - 49 歲	97.9	102.5	102.0	106.3	101.3
	50 - 54 歲	125.4	131.5	126.1	128.0	131.0
	55 - 59 歲	179.5	181.0	179.4	172.1	172.5
	60 歲及以上	1 630.5	1 677.5	1 689.0	1 710.8	1 726.4
	合計	2 744.8	2 809.0	2 801.3	2 836.9	2 861.0

表7.25：按成為非從事經濟活動人士的原因及性別劃分的15歲及以上非從事經濟活動人數

		非從事經濟活動人數				
		千人				
		2023				2024
年						
季		1	2	3	4	1
性別	成為非從事經濟活動人士的原因					
男性	料理家務	38.8	36.7	38.1	41.4	35.8
	退休 / 年老	676.8	696.3	692.0	707.8	718.7
	求學	209.9	212.4	202.5	218.2	224.8
	長期病患 / 傷殘	50.3	51.0	55.7	55.3	54.7
	其他原因	75.8	82.4	82.8	71.4	75.9
	合計	1 051.6	1 078.8	1 071.0	1 094.1	1 109.8
女性	料理家務	586.3	582.5	569.6	565.2	567.2
	退休 / 年老	780.8	809.4	826.2	834.9	837.9
	求學	201.0	210.2	200.6	213.9	215.3
	長期病患 / 傷殘	51.4	50.8	52.4	51.7	52.9
	其他原因	73.9	77.3	81.6	77.1	78.0
	合計	1 693.3	1 730.1	1 730.3	1 742.8	1 751.2
男女合計	料理家務	625.1	619.2	607.7	606.5	603.0
	退休 / 年老	1 457.5	1 505.7	1 518.2	1 542.7	1 556.5
	求學	410.9	422.6	403.0	432.2	440.0
	長期病患 / 傷殘	101.6	101.8	108.1	107.0	107.5
	其他原因	149.6	159.7	164.3	148.5	154.0
	合計	2 744.8	2 809.0	2 801.3	2 836.9	2 861.0

家庭住戶

表7.26：按住戶人數劃分的家庭住戶數目

		家庭住戶數目				
		千戶				
		2023				2024
年						
季	1	2	3	4	1	
住戶人數						
1	540.2	538.7	554.5	559.0	569.6	
2	841.7	840.1	835.8	846.4	853.7	
3	638.4	639.2	645.8	639.7	642.7	
4	431.1	437.1	431.9	418.3	427.8	
5	165.6	168.7	177.1	176.1	165.8	
6及以上	71.4	74.8	70.7	75.2	75.1	
合計	2 688.4	2 698.6	2 715.9	2 714.7	2 734.6	

表7.27：按房屋類型劃分的家庭住戶平均人數

年 季	家庭住戶平均人數				
	人數				
	2023				2024
	1	2	3	4	1
房屋類型					
公營租住房屋	2.6	2.6	2.6	2.6	2.6
資助自置居所房屋	2.7	2.7	2.6	2.6	2.6
私人永久性房屋	2.7	2.7	2.7	2.7	2.7
臨時房屋	2.7	2.5	2.2	2.4	2.4
合計	2.7	2.7	2.7	2.7	2.6

表7.28：按房屋類型劃分的家庭住戶數目

年 季	家庭住戶數目				
	千戶				
	2023				2024
	1	2	3	4	1
房屋類型					
公營租住房屋	811.3	819.2	821.9	819.2	820.9
資助自置居所房屋	418.4	417.6	419.5	423.7	421.9
私人永久性房屋	1 431.5	1 437.6	1 452.3	1 447.3	1 471.1
臨時房屋	27.2	24.2	22.1	24.5	20.7
合計	2 688.4	2 698.6	2 715.9	2 714.7	2 734.6

表7.29：按居所租住權劃分的家庭住戶數目

年 季	家庭住戶數目				
	千戶				
	2023				2024
	1	2	3	4	1
居所租住權					
自置居所住戶	1 365.3	1 365.9	1 368.5	1 362.3	1 391.3
居住在公營房屋	408.5	404.1	407.3	413.8	413.7
居住在私人房屋	956.8	961.8	961.2	948.5	977.6
全租戶	1 226.3	1 235.8	1 246.9	1 248.8	1 247.2
合租戶	4.5	3.6	2.7	3.0	1.9
居所由僱主提供	35.9	35.6	39.6	42.9	38.2
其他	56.5	57.7	58.2	57.7	56.1
合計	2 688.4	2 698.6	2 715.9	2 714.7	2 734.6

表7.30：按住戶每月入息劃分的家庭住戶數目

年	家庭住戶數目				
	千戶				
	2023				2024
季	1	2	3	4	1
住戶每月入息 (HK\$)					
< 4,000	184.8	150.7	139.1	160.2	163.3
4,000 - 5,999	110.9	143.9	116.3	142.4	137.7
6,000 - 7,999	115.4	91.9	112.9	93.9	99.3
8,000 - 9,999	120.3	142.9	121.1	147.8	151.7
10,000 - 14,999	200.8	201.3	212.1	187.7	188.1
15,000 - 19,999	226.8	221.8	229.3	213.6	216.4
20,000 - 24,999	212.8	231.5	235.0	223.0	218.5
25,000 - 29,999	177.7	177.1	182.7	180.6	178.6
30,000 - 34,999	167.8	178.3	183.3	182.1	176.8
35,000 - 39,999	146.3	148.5	149.4	138.8	140.2
40,000 - 44,999	134.4	134.4	134.9	135.1	134.8
45,000 - 49,999	105.3	115.7	109.4	122.1	103.2
50,000 - 59,999	178.5	179.1	190.1	187.6	188.2
60,000 - 79,999	222.6	224.9	241.5	238.5	242.6
80,000 - 99,999	130.7	124.0	132.2	123.1	137.7
≥ 100,000	253.4	232.7	226.6	238.1	257.5
總計	2 688.4	2 698.6	2 715.9	2 714.7	2 734.6

表7.31：按住戶人數劃分的住戶每月入息中位數

年	住戶每月入息中位數				
	港元				
	2023				2024
季	1	2	3	4	1
住戶人數					
1	10,500	11,000	11,400	10,400	10,500
2	21,000	21,100	21,300	21,600	21,600
3	34,800	34,900	35,200	35,500	35,700
4	47,400	47,100	49,000	48,000	48,700
5	60,400	62,100	62,600	62,100	64,700
6及以上	69,800	65,700	68,500	68,500	71,800
合計	29,800	29,500	30,000	30,000	30,000

表7.32：按房屋類型劃分的住戶每月入息中位數

年	住戶每月入息中位數				
	港元				
	2023				2024
季	1	2	3	4	1
房屋類型					
公營租住房屋	19,900	20,000	20,200	20,100	20,000
資助自置居所房屋	28,000	27,000	28,000	28,200	28,400
私人永久性房屋	40,000	40,000	40,200	40,500	41,000
合計 — 包括臨時房屋	29,800	29,500	30,000	30,000	30,000

8. 更多資料

有關最新和較詳細的勞動人口、就業、失業、就業不足及住戶的統計數字，請參閱勞動人口、就業及失業及住戶的主題網頁，並可自訂下列統計表以切合需要：

統計數字摘要

- 表210-06101 : 勞動人口、就業人口、失業人口及就業不足人口的統計數字
- 表130-06102 : 家庭住戶統計數字
- 表210-06103 : 按年齡及性別劃分的失業率及就業不足率

勞動人口

- 表210-06201 : 按年齡及性別劃分的勞動人口及勞動人口參與率
- 表210-06201A : 按年齡及性別劃分的勞動人口及勞動人口參與率 (不包括外籍家庭傭工)
- 表210-06202 : 按婚姻狀況、年齡及性別劃分的勞動人口及勞動人口參與率
- 表210-06202A : 按婚姻狀況、年齡及性別劃分的勞動人口及勞動人口參與率 (不包括外籍家庭傭工)
- 表210-06203 : 按教育程度、年齡及性別劃分的勞動人口及勞動人口參與率
- 表210-06203A : 按教育程度、年齡及性別劃分的勞動人口及勞動人口參與率 (不包括外籍家庭傭工)

就業

- 表210-06301 : 按年齡及性別劃分的就業人數
- 表210-06301A : 按年齡及性別劃分的就業人數 (不包括外籍家庭傭工)
- 表210-06302 : 按性別劃分的就業人士年齡中位數
- 表210-06302A : 按性別劃分的就業人士年齡中位數 (不包括外籍家庭傭工)
- 表210-06303 : 按就業身分、年齡及性別劃分的就業人數
- 表210-06303A : 按就業身分、年齡及性別劃分的就業人數 (不包括外籍家庭傭工)
- 表210-06304 : 按教育程度、年齡及性別劃分的就業人數
- 表210-06304A : 按教育程度、年齡及性別劃分的就業人數 (不包括外籍家庭傭工)
- 表210-06305 : 按主要工作所屬詳細行業及性別劃分的就業人數
- 表210-06305A : 按主要工作所屬詳細行業及性別劃分的就業人數 (不包括外籍家庭傭工)
- 表210-06306 : 按主要工作所屬行業、年齡及性別劃分的就業人數
- 表210-06306A : 按主要工作所屬行業、年齡及性別劃分的就業人數 (不包括外籍家庭傭工)
- 表210-06307 : 按主要工作所屬職業、年齡及性別劃分的就業人數
- 表210-06307A : 按主要工作所屬職業、年齡及性別劃分的就業人數 (不包括外籍家庭傭工)
- 表210-06308 : 按主要工作所屬行業及職業劃分的就業人數
- 表210-06308A : 按主要工作所屬行業及職業劃分的就業人數 (不包括外籍家庭傭工)
- 表210-06309 : 按所有工作時數及性別劃分的就業人數
- 表210-06309A : 按所有工作時數及性別劃分的就業人數 (不包括外籍家庭傭工)
- 表210-06310 : 按在統計前7天內工作少於35小時的原因及性別劃分的就業人數 (工作少於35小時的就業人士)
- 表210-06311 : 按主要工作所屬行業及性別劃分的就業人士工作時數中位數
- 表210-06311A : 按主要工作所屬行業及性別劃分的就業人士工作時數中位數 (不包括外籍家庭傭工)
- 表210-06312 : 按主要工作所屬職業及性別劃分的就業人士工作時數中位數
- 表210-06312A : 按主要工作所屬職業及性別劃分的就業人士工作時數中位數 (不包括外籍家庭傭工)
- 表210-06313 : 按每月就業收入及性別劃分的就業人數
- 表210-06313A : 按每月就業收入及性別劃分的就業人數 (不包括外籍家庭傭工)
- 表210-06314 : 按年齡及性別劃分的就業人士每月就業收入中位數
- 表210-06314A : 按年齡及性別劃分的就業人士每月就業收入中位數 (不包括外籍家庭傭工)
- 表210-06315 : 按教育程度及性別劃分的就業人士每月就業收入中位數

- 表210-06315A : 按教育程度及性別劃分的就業人士每月就業收入中位數 (不包括外籍家庭傭工)
- 表210-06316 : 按主要工作所屬行業及性別劃分的就業人士每月就業收入中位數
- 表210-06316A : 按主要工作所屬行業及性別劃分的就業人士每月就業收入中位數 (不包括外籍家庭傭工)
- 表210-06317 : 按主要工作所屬職業及性別劃分的就業人士每月就業收入中位數
- 表210-06317A : 按主要工作所屬職業及性別劃分的就業人士每月就業收入中位數 (不包括外籍家庭傭工)
- 表210-06318 : 按每月就業收入 (不包括農曆年花紅 / 雙糧) 及性別劃分的就業人數
- 表210-06318A : 按每月就業收入 (不包括農曆年花紅 / 雙糧) 及性別劃分的就業人數 (不包括外籍家庭傭工)
- 表210-06319 : 按性別劃分的就業人士每月就業收入 (不包括農曆年花紅 / 雙糧) 中位數
- 表210-06319A : 按性別劃分的就業人士每月就業收入 (不包括農曆年花紅 / 雙糧) 中位數 (不包括外籍家庭傭工)
- 表210-06320 : 按主要工作所屬行業及性別劃分的就業人士每月就業收入 (不包括農曆年花紅 / 雙糧) 中位數
- 表210-06321 : 按主要工作所屬職業及性別劃分的就業人士每月就業收入 (不包括農曆年花紅 / 雙糧) 中位數

失業

- 表210-06401 : 按年齡及性別劃分的失業人數及失業率
- 表210-06402 : 按教育程度及性別劃分的失業人數及失業率
- 表210-06403 : 按持續失業時間、年齡及性別劃分的失業人數
- 表210-06404 : 按性別劃分的持續失業時間中位數
- 表210-06405 : 按以前從事的詳細行業劃分的失業人數及失業率
- 表210-06406 : 按以前從事的行業、年齡及性別劃分的失業人數及失業率
- 表210-06407 : 按以前從事的職業、年齡及性別劃分的失業人數及失業率
- 表210-06408 : 按以前從事的行業、離職方式及性別劃分的失業人數
- 表210-06409 : 按以前從事的行業、持續失業時間及性別劃分的失業人數
- 表210-06410 : 按以前從事的行業及性別劃分的持續失業時間中位數

就業不足

- 表210-06501 : 按年齡及性別劃分的就業不足人數及就業不足率
- 表210-06502 : 按教育程度及性別劃分的就業不足人數及就業不足率
- 表210-06503 : 按主要工作所屬詳細行業劃分的就業不足人數及就業不足率
- 表210-06504 : 按主要工作所屬行業、年齡及性別劃分的就業不足人數及就業不足率
- 表210-06505 : 按主要工作所屬職業、年齡及性別劃分的就業不足人數及就業不足率
- 表210-06506 : 按所有工作時數及性別劃分的就業不足人數
- 表210-06507 : 按性別劃分的就業不足人士的所有工作時數中位數
- 表210-06508 : 按每月就業收入及性別劃分的就業不足人數
- 表210-06509 : 按性別劃分的就業不足人士每月就業收入中位數
- 表210-06510 : 按每月就業收入 (不包括農曆年花紅 / 雙糧) 及性別劃分的就業不足人數
- 表210-06511 : 按性別劃分的就業不足人士每月就業收入 (不包括農曆年花紅 / 雙糧) 中位數

非從事經濟活動人士

- 表210-06701 : 按年齡及性別劃分的15歲及以上非從事經濟活動人數
- 表210-06702 : 按婚姻狀況、年齡及性別劃分的15歲及以上非從事經濟活動人數
- 表210-06703 : 按教育程度、年齡及性別劃分的15歲及以上非從事經濟活動人數
- 表210-06704 : 按成為非從事經濟活動人士的原因及性別劃分的15歲及以上非從事經濟活動人數

家庭住戶

- 表130-06601 : 按住戶人數劃分的家庭住戶數目
- 表130-06601A : 按住戶人數劃分的家庭住戶數目 (不包括外籍家庭傭工)
- 表130-06602 : 按房屋類型劃分的家庭住戶平均人數
- 表130-06602A : 按房屋類型劃分的家庭住戶平均人數 (不包括外籍家庭傭工)
- 表130-06603 : 按房屋類型劃分的家庭住戶數目
- 表130-06604 : 按居所租住權劃分的家庭住戶數目
- 表130-06605 : 按住戶人數及每月入息劃分的家庭住戶數目
- 表130-06605A : 按住戶人數及每月入息劃分的家庭住戶數目 (不包括外籍家庭傭工)
- 表130-06606 : 按住戶人數劃分的家庭住戶每月入息中位數
- 表130-06606A : 按住戶人數劃分的家庭住戶每月入息中位數 (不包括外籍家庭傭工)
- 表130-06607 : 按住戶類型及每月入息劃分的家庭住戶數目
- 表130-06607A : 按住戶類型及每月入息劃分的家庭住戶數目 (不包括外籍家庭傭工)
- 表130-06608 : 按住戶人數劃分的從事經濟活動的家庭住戶每月入息中位數
- 表130-06608A : 按住戶人數劃分的從事經濟活動的家庭住戶每月入息中位數 (不包括外籍家庭傭工)
- 表130-06609 : 按每月入息及房屋類型劃分的家庭住戶數目
- 表130-06609A : 按每月入息及房屋類型劃分的家庭住戶數目 (不包括外籍家庭傭工)
- 表130-06610 : 按房屋類型劃分的家庭住戶每月入息中位數
- 表130-06610A : 按房屋類型劃分的家庭住戶每月入息中位數 (不包括外籍家庭傭工)
- 表130-06611 : 按住戶人數及每月入息 (不包括農曆年花紅 / 雙糧) 劃分的家庭住戶數目
- 表130-06611A : 按住戶人數及每月入息 (不包括農曆年花紅 / 雙糧) 劃分的家庭住戶數目 (不包括外籍家庭傭工)
- 表130-06612 : 按住戶人數劃分的家庭住戶每月入息 (不包括農曆年花紅 / 雙糧) 中位數
- 表130-06612A : 按住戶人數劃分的家庭住戶每月入息 (不包括農曆年花紅 / 雙糧) 中位數 (不包括外籍家庭傭工)
- 表130-06613 : 按房屋類型劃分的家庭住戶每月入息 (不包括農曆年花紅 / 雙糧) 中位數
- 表130-06613A : 按房屋類型劃分的家庭住戶每月入息 (不包括農曆年花紅 / 雙糧) 中位數 (不包括外籍家庭傭工)

9. 註釋

綜合住戶統計調查

「綜合住戶統計調查」是一項自1981年8月開始持續進行的抽樣統計調查，旨在搜集有關勞動人口、就業、失業及就業不足的資料，同時，亦有搜集一些有關人口和社會經濟特徵的資料。涵蓋全港陸上非住院人口，即除公共機構 / 社團院舍的住院人士及水上居民以外的居港人口。

勞動人口架構

有關勞動人口、就業、失業及就業不足的統計數字，均是由「綜合住戶統計調查」的結果編製。根據國際勞工組織建議的概念架構，人口中的個別人士可按其經濟活動身分劃分為從事經濟活動人口及非從事經濟活動人口兩大類。

勞動人口

從事經濟活動人口，亦稱勞動人口，可分為就業人口及失業人口。再具體一點，勞動人口是指15歲及以上陸上非住院人口，並符合就業人口或失業人口的定義。公共機構 / 社團院舍的住院人士及水上居民並不包括在內。

勞動人口參與率

勞動人口參與率是指勞動人口佔所有15歲及以上陸上非住院人口的比例。

就業人口

就業人口包括在統計前7天內有從事工作賺取薪酬或利潤，或有一份正式工作的15歲及以上人士。無酬家庭從業員及在統計前7天內正在休假的就業人士亦包括在內。

失業人口

失業人口包括所有符合下列條件的15歲及以上人士：

- a. 在統計前7天內並無職位，且並無為賺取薪酬或利潤而工作；
- b. 在統計前7天內隨時可工作；以及
- c. 在統計前30天內有找尋工作。

下列人士亦視作失業人士：

- a. 因灰心而不求職的人士，即15歲及以上人士符合上述(a)及(b)的條件，但沒有在統計前30天內找尋工作的原因為相信沒有工作可做的失業人士；
- b. 並無職位，有找尋工作，但由於暫時生病而不能工作的人士；以及
- c. 並無職位，且隨時可工作，但由於下列原因並無找尋工作的人士：
 - i. 已為於稍後時間擔當的新工作或開展的業務作出安排；或
 - ii. 正期待返回原來的工作崗位。

失業率

失業率是指失業人士在勞動人口中所佔的比例。

經季節性調整的失業率

經季節性調整的失業率是指計算比率時已就其季節性因素作出調整，更能確切反映失業率的趨勢。季節性調整是採用「X-12 自迴歸 - 求和 - 移動平均 (X-12 ARIMA)」方法編製，是用於從統計數據系列中撇除季節性影響的常用標準方法。

就業不足人口

就業不足人口包括在統計前7天內在非自願情況下工作少於35小時，而在統計前30天內有找尋更多工作，或即使沒有找尋更多工作，但在統計前7天內可擔任更多工作的就業人士。

就業不足率

就業不足率是指就業不足人士在勞動人口中所佔的比例。

家庭住戶

家庭住戶是指一群住在一起及分享生活所需的人士，他們之間不一定有親戚關係。自己單獨安排生活所需的個別人士亦當為一戶，即「單人住戶」。成員只有非香港居民或流動居民的住戶並不會被界定為家庭住戶。

每月就業收入

每月就業收入是指統計前1個月從所有工作所獲得的收入（未扣除強制性公積金供款）。就僱員來說，收入包括工資和薪金、花紅、佣金、小費、房屋津貼、超時工作津貼、勤工津貼及其他現金津貼，但不包括補薪。就僱主和自營作業人士而言，收入是指從自己擁有的企業提取作個人及家居用途的款額。如果提取作個人及家居用途的款額資料未能提供，則會搜集有關從業務所得的淨收入的數據。

住戶每月入息

住戶每月入息是指所有住戶成員於統計前1個月的總現金入息，包括從所有工作獲得的收入（未扣除強制性公積金供款）及其他現金入息。其他現金入息包括來自租金入息、利息、股息、定期/每月退休金及保險年金、由非本戶人士定期給予的款項、慈善機構的定期捐助及所有政府津貼的入息。

例行修訂

某一年的勞動人口、就業、失業及就業不足統計數字在翌年的8月會作出例行修訂。

由於以下的原因，勞動人口統計數字會作出例行修訂：

- 人口估計的例行修訂 - 某一年內所有的最終人口估計，只在翌年的8月才可備妥。
- 使用「X-12 自迴歸 - 求和 - 移動平均(X-12 ARIMA)」方法編製的季節性因素的例行修訂 - 當某一年內修訂勞動人口統計數字備妥後，會重新估算季節性因素，而該年的經季節性調整失業率數列亦需作出相應的例行修訂。

估計的可靠性

「綜合住戶統計調查」的結果受抽樣誤差和非抽樣誤差影響。本報告所載的估計是根據一個特定樣本所得的資料編製。以同樣的抽樣方式，可抽選出許多大小相同的可能樣本，而是項統計調查的樣本為眾多樣本的其中之一。由於每次抽選的樣本都會略有不同，因此不同樣本得出的估計亦互有差異。「抽樣誤差」正是計算這些差異的統計量數，可用以量度從一個特定樣本所得的估計，在估算總體數據方面的精確程度。

由於抽樣誤差甚大，數目少於500的估計（包括數值為零的數字）或基於這些估計而編製的相關統計數字（如百分比、比率和中位數），在統計表內不予公布。

至於數目少於3 000的估計或基於這些估計而編製的相關統計數字（或上符號†），有關統計數字須謹慎闡釋。

代號

「第1季」指 1月至3月

「第2季」指 4月至6月

「第3季」指 7月至9月

「第4季」指 10月至12月

[*7] 由於抽樣誤差相對較大，數字不予公布。

† 由於抽樣誤差較大，有關統計數字須謹慎闡釋。

數字的捨入

由於統計表內數字經四捨五入，分項總和未必與總數相等。

資料說明 (完整版)

資料說明 (完整版)

[中英文對照版 (中文只提供繁體中文版)]

10. 查詢

政府統計處

綜合住戶統計調查組 (三)

電話 : (852) 2887 5508

電郵 : ghs@censtatd.gov.hk